

TE VEA TE HONU



SUPER FENUA MAN, notre super-héros du TRI !



Téléchargez
aussi votre vea
sur www.fenua.pf



TRIIONS

POUR PRÉSERVER NOTRE FENUA



OBA 140 30 30 30 - Photo: Shutterstock

N'HÉSITEZ PAS À CONTACTER LE SYNDICAT **FENUA MA** QUI VOUS PROPOSERA UN DISPOSITIF DE TRI COMPLET POUR LA RÉCUPÉRATION DE VOS DÉCHETS.



Fa'ata'a te pehu'iaha ia puehu !

FENUA MA

BP 9636 - 98715 MOTU UTA - TAHITI - TÉL. : 40 54 34 50 - FAX : 40 54 34 51
www.fenuama.pf - accueil@fenuama.pf



SOMMAIRE

Page 4..... PARCOURS DES DÉCHETS	Page 19..... ÉCO ENTREPRISES
Page 6..... QUI SOMMES NOUS ?	Page 22..... TORTUES D'OR
Page 8..... ÉTUDE 2016	Page 25..... OPÉRATION 1 KG = 1F
Page 9..... P.A.V. À VOTRE DISPOSITION	Page 26..... FOCUS ASSOCIATIONS
Page 10..... ACTUS FENUA MA	Page 27..... VALORISATION DU VERRE
Page 11..... ÉCO CITOYEN PORTRAIT	Page 28..... ÉCO COMMUNES
Page 12..... ÉCO COLLÈGE	Page 30..... ÉCO SPONSORS
Page 13..... ÉCO QUIZZ	Page 31..... ÉCO TRUCS & ASTUCES
Page 14..... JOUE AVEC TAO et TIAPORO	Page 34..... BONS PLANS
Page 18..... OÙ SONT TAO ET TIAPORO ?	

TE VEA O TE HONU est édité par FENUA MA
 Directeur de la publication : Benoît Layrle - Rédaction : ObaCom, Caroline Valentin. Conception, mise en page et secrétariat de rédaction : ObaCom.
 Photos : ObaCom, Caroline Valentin, FENUA MA. Illustrations : ObaCom - Mickey Moto - Florence Guettaa.
 Imprimé à 50 000 exemplaires sur papier recyclé + version numérique. Diffusion dans les lieux publics.
 FENUAMA : Immeuble Paofai - BP 9636 - 98 715 MOTU UTA - Tél. : 40 54 34 50 - Fax : 40 54 34 51 - accueil@fenuama.pf - www.fenuama.pf

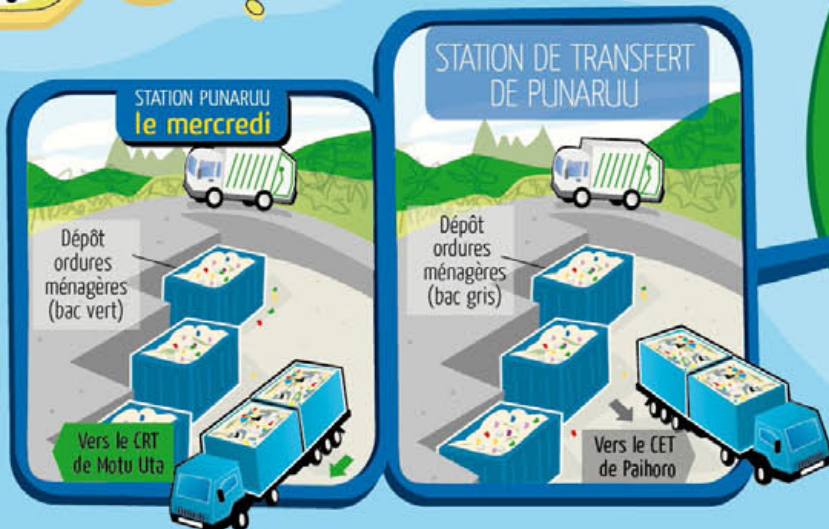
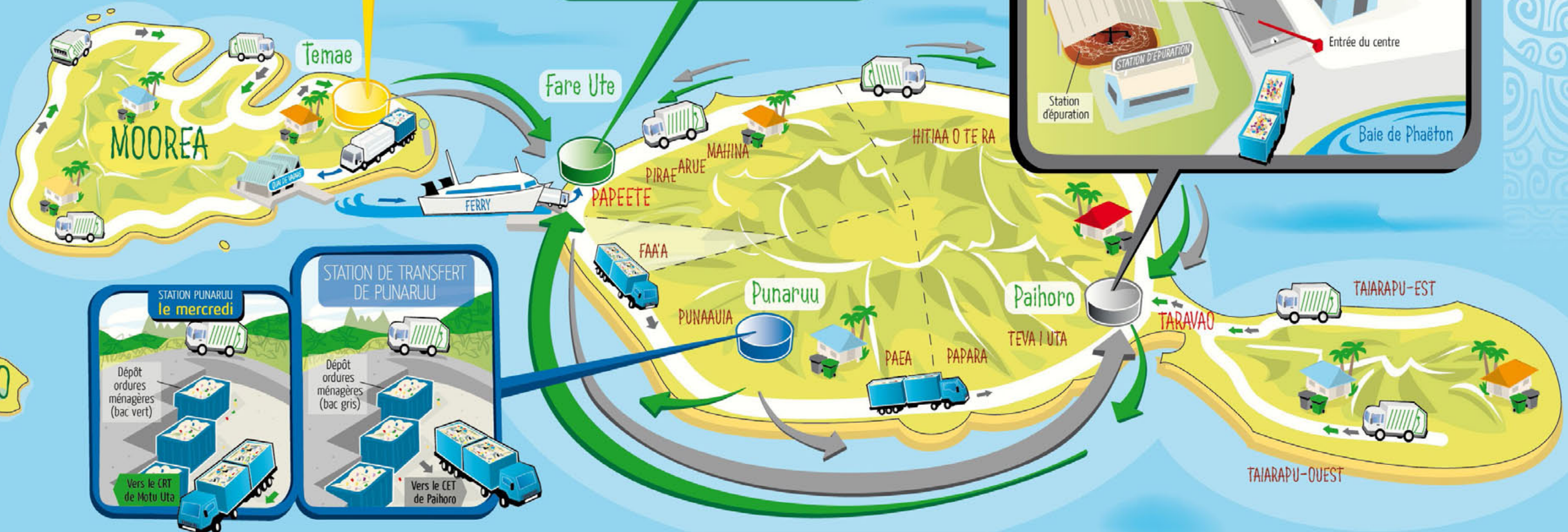
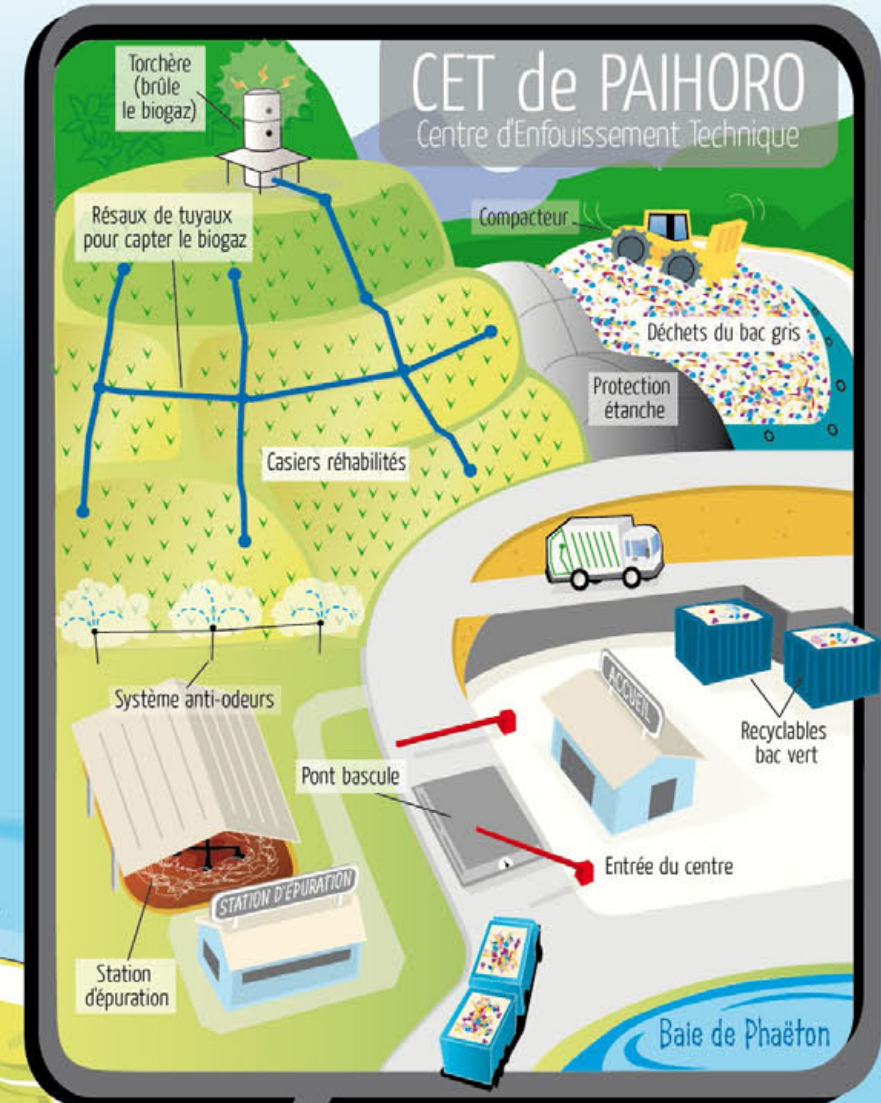
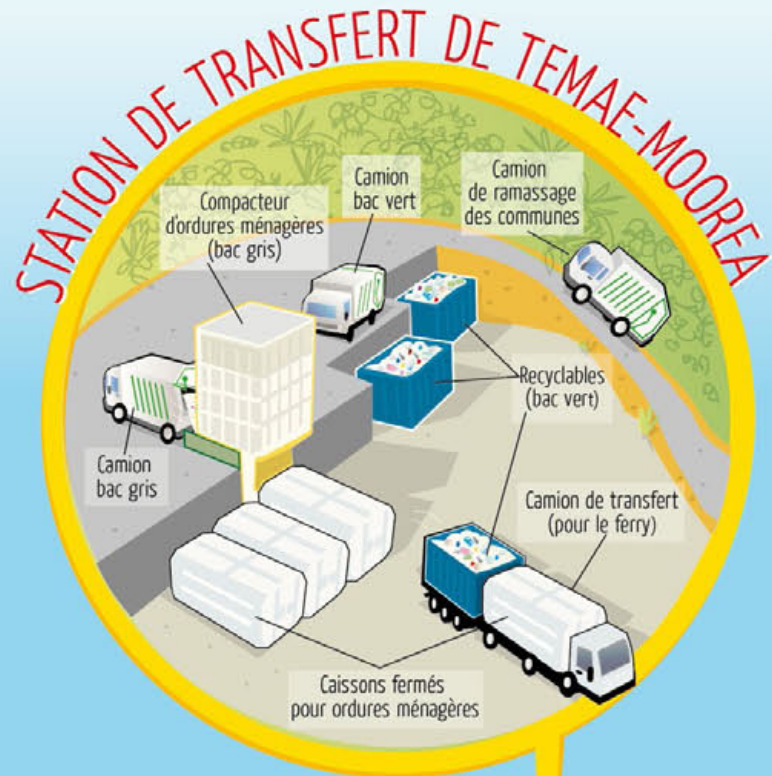
LE TRI DU BAC VERT

CARTONS BOUTEILLES PLASTIQUE avec leur bouchon PAPIERS JOURNAUX BOÎTES MÉTALLIQUES CANETTES ALUMINIUM

TRIIONS!
POUR PRÉSERVER NOTRE FENUA

TOUS CES DÉCHETS DOIVENT ÊTRE PROPRES ET JETÉS EN VRAC.

Le PARCOURS des DÉCHETS des Communes de TAHITI & MOOREA



QUI SOMMES-NOUS ?

Les missions de FENUA MA

Créé le 1^{er} novembre 2012, le **syndicat FENUA MA** regroupe 13 collectivités dont la Polynésie française, la commune de Moorea-Maiao et 11 communes de Tahiti pour la compétence « traitement » de leurs déchets.

Le syndicat regroupe plus de 170.000 habitants.

Depuis les dernières élections municipales de Mars 2014, une nouvelle équipe d'élus compose le comité syndical.

Monsieur Teritepaiatua MAIHI est le Président du Syndicat FENUA MA. Il a été élu par les 14 membres du comité syndical pour toute la durée de son mandat local.

Les missions de base de FENUA MA

sont les études, la sensibilisation au tri des déchets, la communication et la gestion des installations de transfert, de traitement par valorisation locale ou par exportation des déchets. Les programmes publics concernent la gestion des ordures ménagères (bacs gris), des déchets recyclables (bacs verts et bornes à verre) et des déchets toxiques (piles, batteries, huiles, carcasses de voitures, médicaments...).

Les communes non adhérentes peuvent aussi passer des conventions avec FENUA MA pour certains de leurs déchets recyclables et/ou toxiques. FENUA MA propose également des solutions adaptées à la gestion des déchets des entreprises qui deviennent ainsi des clients du syndicat. Enfin, le syndicat est l'initiateur de l'opération « 1Kg = 1F » qui permet de reverser chaque année plus de 5MF à des associations œuvrant pour la jeunesse.

le CRT de MOTU UTA

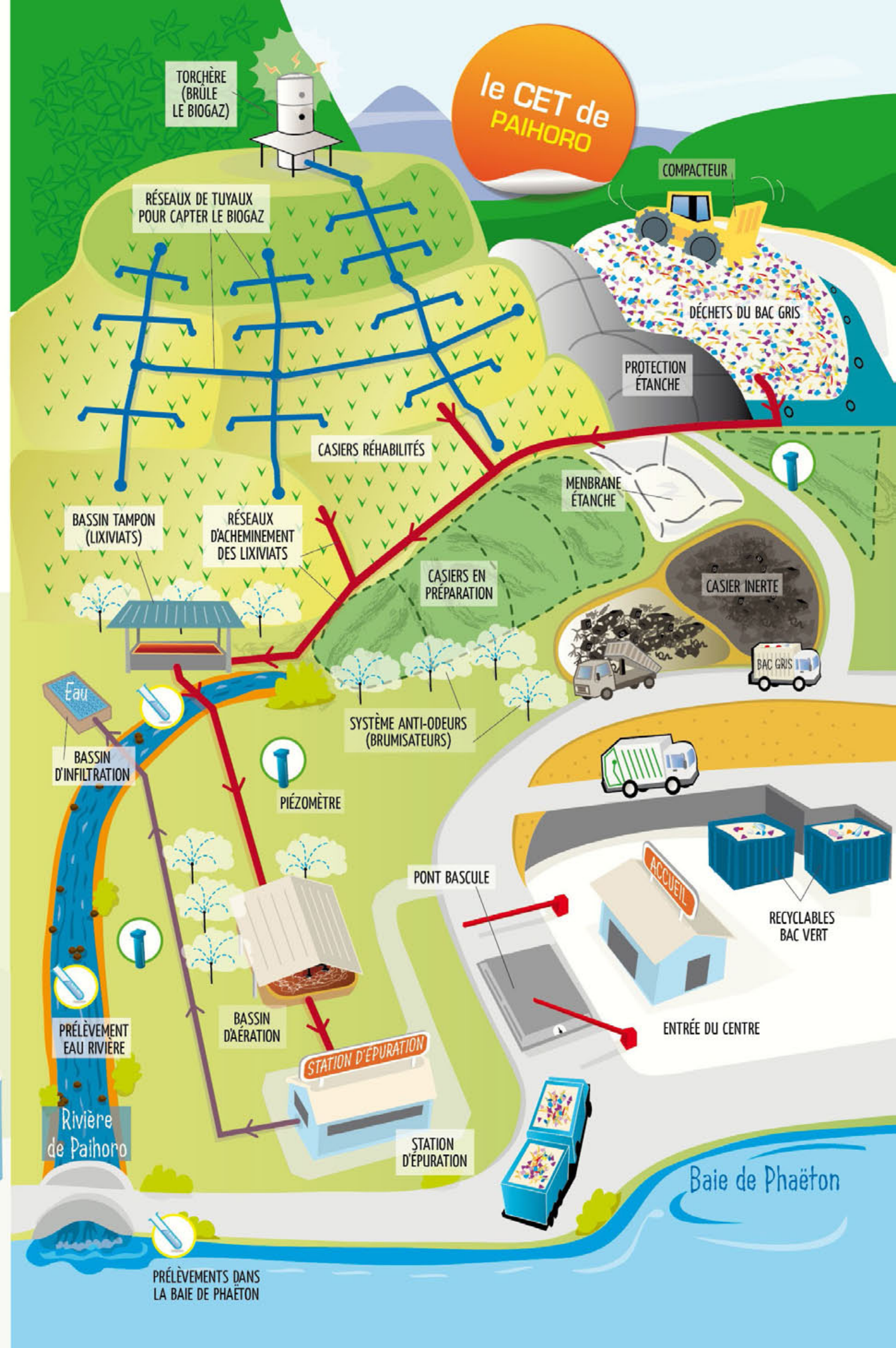
LE BAC GRIS CENTRE DE TRANSFERT

A PASSAGE PAR LE PONT BASCULE
Les camions des communes ou des entreprises sont pesés à l'entrée et à la sortie du centre afin de déterminer le poids des déchets déposés. Le poids et la nature des déchets permettent alors d'établir une facture correspondant aux frais de traitement.

- DÉPÔT DES DÉCHETS DU BAC GRIS**
Les déchets non recyclables (bacs gris, encombrants) sont déposés dans une zone spécialement réservée. Un contrôle visuel permet d'identifier s'il est possible d'isoler un type de déchets verts, ferraille ou carton pour les orienter vers d'autres filières de valorisation : compostage, export pour recyclage...
- REMPLEISSAGE DES BENNES**
Les déchets sont alors déposés dans de grandes bennes de 35m³ disposées en contre bas de la zone.
- TRANSFERT VERS LE CENTRE D'ENFOUSSEMENT TECHNIQUE (CET) DE PAIHORO**
Les bennes sont acheminées par camion jusqu'au CET de Paihoro pour l'enfouissement des déchets dans les casiers spécifiques.

LE BAC VERT CENTRE DE TRI

- DÉPÔT DES DÉCHETS DU BAC VERT**
Les déchets recyclables sont déposés en vrac au pied de la chaîne de tri. Un contrôle visuel permet de déterminer rapidement si les déchets sont de qualité suffisante (peu d'erreur, en vrac, propres et secs), avant orientation vers la chaîne de tri manuel.
- TRI DES GROS CARTONS**
Dès le début de la chaîne de tri, les gros cartons sont récupérés pour éviter d'encombrer le tapis roulant.
- BRASSAGE MÉCANIQUE DES DÉCHETS**
Le tapis roulant achemine ensuite les déchets à travers un tunnel rotatif perforé (trommel). Cette étape permet de séparer les déchets qui se sont assemblés entre eux et de retirer les petits déchets légers comme les poussières, les morceaux de papier, les agrafes ou les trombones...
- TRI MANUEL DES DÉCHETS PAR CATÉGORIE**
Des opérateurs sont placés de part et d'autre du tapis roulant pour récupérer différentes catégories de déchets.
- TRI DU FER PAR UN ÉLECTRO-AIMANT**
En cours de chaîne, un aimant mécanique enlève toutes les pièces métalliques. C'est la seule étape automatisée.
- RÉCUPÉRATION DES ERREURS DE TRI**
À la fin de la chaîne, les déchets toujours présents sur le tapis roulant sont des erreurs de tri, ils sont récupérés puis transportés vers le CET de Paihoro.
- MISE EN BALLES DES DÉCHETS RECYCLABLES PAR CATÉGORIE**
Chaque catégorie de déchets est compactée en balles de 250 à 600 kg et stockée au CRT.
- STOCKAGE DES BALLES**
- EXPORTATION DES BALLES POUR RECYCLAGE**
Les balles sont mises en containers pour être exportées vers les filières de recyclage, situées en Asie du sud-est (Thaïlande, Malaisie) et en Nouvelle-Zélande.



Perception de l'environnement



En mars 2016, le syndicat a sollicité la société **ALVEA** pour réaliser une nouvelle étude sur la perception de l'environnement en Polynésie française. La phase terrain s'est déroulée à Tahiti et Moorea du 18 mai au 1^{er} juin 2016, auprès de 879 personnes âgées de 15 à 65 ans et plus.

La dernière enquête datait de 2011. Voici l'analyse principale des résultats.

Le tri des déchets a un impact important sur la protection de l'environnement pour 98% d'entre eux, 78% pensent que c'est un geste facile.

49% des personnes déclarent trier systématiquement et 25% souvent, soit une augmentation de 8% par rapport à l'étude de 2011.

Sensibilité à l'environnement

Pour protéger l'environnement, les personnes interrogées évoquent spontanément plusieurs actions :

- 1 le tri des déchets : 35%,
- 2 l'information / éducation de la population : 16%,
- 3 le respect de la nature : 14%,
- 4 la responsabilité et la prise de conscience individuelle : 7%.

La collecte des déchets

Deux sources principales d'insatisfaction recensées :

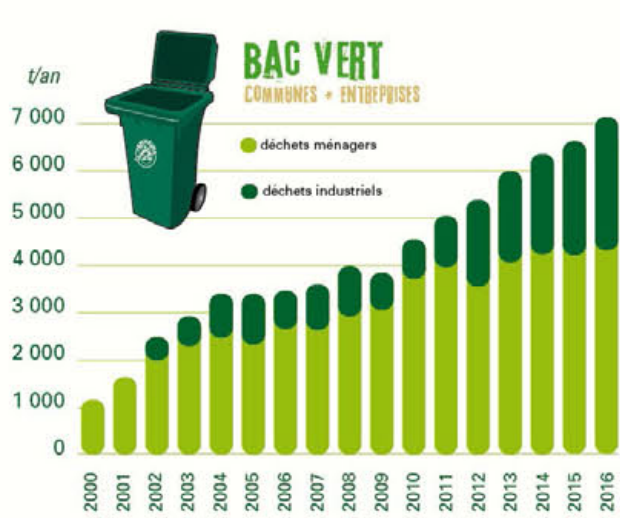
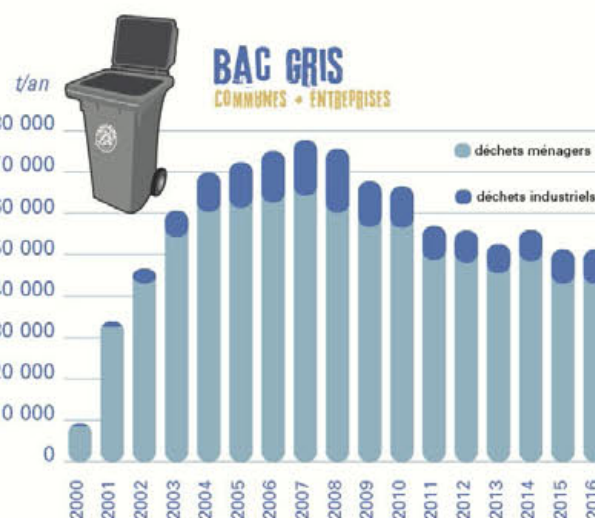
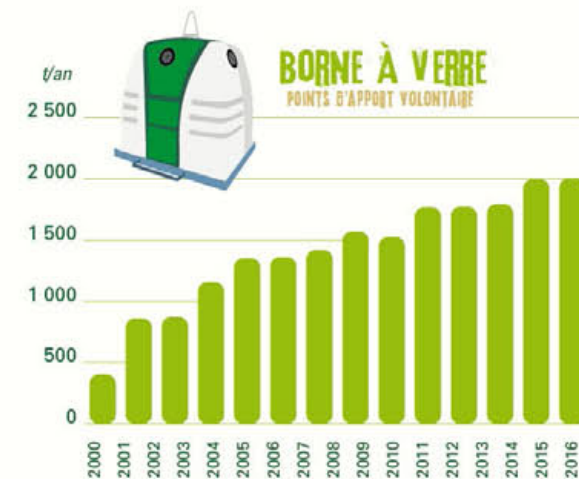
- la détérioration des bacs lors du ramassage : 46%,
- le ramassage simultané des bacs verts et gris : 20%.

Notoriété et communication

Au global, 97% des gens interrogés connaissent FENUA MA (contre 84% en 2011 pour la SEP). Les trois émissions TV enregistrent une belle notoriété : 81% pour Tao et Tiaporo, 61% pour Label Hina et 44% pour le JT Vert.

Changement de comportements

Depuis 2011, tous les chiffres ont progressé. Bravo à tous pour vos efforts de tri ! FENUA MA mettra tout en œuvre pour améliorer ses services et renforcer sa communication auprès des habitants de Tahiti et Moorea afin de faire encore progresser le tri et ainsi permettre au fenua d'être plus propre et plus accueillant !



Pour connaître les lieux exacts d'implantation, rendez-vous sur notre site internet : www.fenuama.pf (Rubrique PAV)



POINTS D'APPORT VOLONTAIRE P.A.V.

80 bornes à verre

VERRE

Bocaux et bouteilles, Sans bouchons.



TOXIQUES

PAV toxiques mis en place depuis 2003 sur toutes les communes de Tahiti et de Moorea.

172 bornes à piles



Situées dans certains commerces, administrations, écoles...

1 PILE = 50 ANS DE POLLUTION
> Direction la France pour recyclage <



37 bacs à huile de moteur



> Direction la Nouvelle-Zélande pour recyclage <



37 bacs à batteries

Situés dans certaines stations service.



1 BATTERIE = 50 ANS DE POLLUTION
> Direction la Nouvelle-Zélande pour recyclage <

De Nouveaux véhicules aux couleurs de FENUA MA



De nouveaux véhicules viennent compléter le parc automobile de FENUA MA en 2016. Ces derniers serviront essentiellement à la collecte des piles et des batteries dans les lieux publics, mais aussi lors de collectes des déchets au quai de Papeete en provenance d'autres communes éloignées. Le visuel du bus desservant les communes de Punaauia à Arue, ayant remporté un

succès auprès du public, un habillage de la Kangoo et des deux Boxers a été réalisé dans le même esprit.

Ainsi, au travers de visuels simples et gais autour du programme des bacs gris, des bacs verts et des points d'apport volontaire disponibles à Tahiti et Moorea, FENUA MA diffuse un message original sur le tri. Ces illustrations reprennent aussi les visuels

de nos marionnettes "Tao et Tiaporo", de l'opération 1Kg = 1F et de notre mascotte, la tortue de FENUA MA.

En attendant, n'hésitez pas à nous envoyer vos selfies avec le bus à accueil@fenuama.pf, les plus sympas seront postés sur notre page [facebook](#).



Fédéscol, votre relais Éco-École

POUR LA POLYNÉSIE FRANÇAISE

Membre de l'association COLIBRIS TAHITI dont la vocation est de soutenir les actions autour du développement durable, Florence Vidal est également la référente FÉDÉSCOL au sein de l'association, en s'occupant du projet d'Éducation au Développement Durable (EDD).

Accompagnatrice de projets scolaires éco-responsables, voilà un rôle qui motive Florence au plus haut point.

Fédéscol est le relais en Polynésie de la démarche internationale «Éco-École», un programme à la fois d'Éducation au Développement Durable (EDD) et un label qui récompense les établissements scolaires, du primaire jusqu'au lycée, publics ou privés, qui s'inscrivent dans une démarche d'éducation aux éco-gestes. Animatrice de cette antenne au niveau local, Florence accompagne les établissements désireux de s'inscrire dans cette démarche et à obtenir ce label.

Apprendre les éco-gestes à l'école

Avec Fédéscol, les établissements choisissent de travailler sur l'un des thèmes prioritaires du programme : alimentation, biodiversité, déchets, eau, l'énergie, santé et solidarité. Une fois le thème choisi, les élèves font un diagnostic de la situation (sur la gestion des déchets dans l'école par exemple, volume, tri, etc.), puis proposent des plans d'actions (directions pour s'améliorer), avec l'élaboration de mesures concrètes. En fin d'année, ils transmettent leur dossier de labellisation pour expliquer leur projet et leurs résultats. Le label viendra récompenser le fruit de leur travail dans la gestion de projet. Il faudra toutefois le renouveler chaque année sur de nouveaux thèmes. Dans ce cadre, Florence apporte son soutien aux démarches mais propose de surcroît des idées et des outils pour faciliter les actions, consultables en ligne, pour permettre aux îles éloignées de s'en inspirer. «On travaille sur l'école car les jeunes sont les adultes de demain, mais

l'objectif est de faire suivre ces éco-gestes acquis vers les familles et les quartiers. Les élèves deviennent acteurs pour conduire le changement» précise Florence.

Le label, une valeur ajoutée

Véritable source de motivation pour les participants, le label valorise l'engagement des «petits porteurs de projets» et concrétise les efforts réalisés tout au long de l'année. Telle une récompense d'un défi relevé, l'obtention du label procure une fierté d'appartenance. L'élève s'est investi, a développé sa curiosité, son initiative, un esprit de groupe et accroît ainsi sa motivation de réussir dans tous les domaines de sa vie.

Un engouement grandissant

Depuis les débuts de Fédéscol sur le fenua, l'engouement des établissements participants ne fait que grandir. De neuf établissements en démarche il y a trois ans, 38 se sont inscrits sur l'année scolaire 2015 - 2016. Et plus de cinquante établissements y participent en cette année scolaire 2016 - 2017.

Le programme a ainsi bien impacté le fenua avec des établissements de Tahiti, mais également des représentants des îles. Florence est plus que jamais motivée à aider les établissements à se labelliser. «L'important pour moi est de faire comprendre à l'Homme qu'il détruit sa plus belle richesse. Mais à titre personnel, c'est également me sentir utile pour une cause, et mettre mes compétences au service de l'environnement» conclue-t-elle.

Caroline Valentin



EN CHIFFRES

20 établissements labellisés en 2015-2016 : 6 écoles élémentaires, 10 collèges et 4 lycées sur Tahiti, Moorea et Bora Bora.

100 % des demandes de labellisation ont été couronnées de succès. Une grande réussite !

À ce jour, 51 établissements sont inscrits pour 2016 - 2017



Contacts : 87 27 19 69
contact@fedescol.org
Facebook : Fédéscol
www.colibris-tahiti.org/sites/fedescol

Collège de Punaauia Réflexions & actions

EN FAVEUR DE L'ENVIRONNEMENT



Malgré les équipes pédagogiques qui se succèdent au fil des années, le **collège de Punaauia, tortue d'or 2015** excelle en matière d'éducation environnementale.

La politique générale sur le développement durable a été largement initiée par **M. Gouronnec**, agent comptable du Collège, **M. Guilloux Julien**, ex principal adjoint et **M^{me} Dupre Micouleau**, principale, avec l'aide des personnels et des élèves.

Plusieurs actions ont permis de mettre en évidence le Collège qui a obtenu la tortue d'or 2015 pour la deuxième année consécutive lors de la cérémonie organisée par FENUA MA en juin 2016.

Ainsi, l'établissement primé doit relever le défi et s'inscrire dans la continuité de cette dynamique : des projets à reconduire ou nouveaux sont donc à l'étude pour cette nouvelle année. Ils seront partagés avec les élèves en particulier mais aussi au travers d'actions pédagogiques (EPI dans le cadre de la réforme du collège : projets interdisciplinaires, par exemple). D'autres projets sont en réflexion.



Compacteur de bouteilles en plastique réalisé par les élèves.

- Le collège participera à la semaine Européenne de réduction des déchets avec une action ciblée sur les déchets alimentaires de la restauration (1100 élèves mangent par jour au collège).
- L'action éco-délégués sera reconduite : les élèves volontaires de confiance seront les ambassadeurs de ce thème auprès de leur classe et contribueront à l'entretien du collège en recyclant les matières plastiques (composteurs à bouteilles plastique fabriqués par les élèves de la SEGPA en atelier métallerie).
- Plusieurs actions seront reconduites dans le cadre de la récupération : des piles, des jeux/jouets pour les associations avant la période de Noël, des anciens manuels scolaires pour des associations, des cartouches d'encre...
- Une lutte contre le gaspillage du papier est initiée, les photocopies sont par ailleurs pré-paramétrées en recto verso. Des poubelles « vertes » ont été fabriquées par la SEGPA avec du bois de palette.

Collège de Paopao Concurrent sérieux pour la Tortue d'or 2016

ÉTABLISSEMENT ÉCO-LABELLISÉ DEPUIS 2011

Éco-collège depuis neuf ans, l'établissement de Pao Pao à Moorea œuvre chaque année de façon dynamique et systématique pour tous les événements relatifs à la préservation de l'environnement.

Un éco-comité a été créé et est composé de plusieurs acteurs et partenaires indispensables au bon déroulement des actions menées : l'ADEME, FENUA MA, TE MANA O TE MOANA, le CRIOBE, la Commune de MOOREA-MAIAO et bien d'autres qui se greffent chaque année à leur démarche...

Les membres du collège ainsi que les enseignants sont très investis dans le projet éco-collège. Les sections CETAD-GEPEP et SEGPA-ERE s'occupent par exemple de l'aménagement des espaces verts et disposent d'un broyeur à déchets verts ainsi que d'un appareil à compost.

Le collège de Paopao a été maintes fois distingué lors de concours organisés autour

du thème de l'environnement : plusieurs Tortues d'or, d'argent et de bronze ou encore des titres de labellisation Éco-école.

L'année passée a été marquée par la production d'un éco-code sous la forme d'un hymne chanté par la chorale du collège et la fabrication et l'utilisation de compacteurs pour les cannettes et les bouteilles plastique. L'an dernier, les éco-délégués ont visité le CRT de Motu Uta ainsi que l'IRD à Pirae. Ces sorties se révèlent être bénéfiques pour la compréhension des diverses actions engagées durant l'année.

Pour 2016 - 2017, voici quelques projets : le lancement des "éco-brigades," les



messagers éco-citoyens, la participation au concours "Déchets d'œuvres" organisé par l'ADEME dans le cadre de la SERD au mois de novembre, la reconduction des messages radio effectués par les éco-délégués qui présentent un déchet, son impact sur l'environnement et les solutions pour préserver son fenua.

La fabrication d'un "éco-cooler" amovible : une plaque de goulots de bouteilles en plastique qui refroidit l'air lorsqu'il est exposé au vent, ce qui permet de rafraîchir les salles de classe de 5°C au moins ! L'aspect esthétique sera travaillé avec le professeur d'arts plastiques, M^{me} Orth, Responsable éco-collège au collège de Pao Pao.

ÉCO QUIZZ

1. **Quelle est la principale activité du CET de Paihoro ?**
1/ L'incinération (brûlage) des déchets ?
2/ La fabrication du compost
3/ L'enfouissement des déchets du bac gris
2. **Où faut-il jeter une boîte de pizza pleine de gras sur le fond ?**
1/ On la laisse sur la plage
2/ On la jette dans le bac gris
3/ On la dépose dans le bac vert
3. **Comment s'appellent les marionnettes qui sillonnent les écoles de Tahiti et de Moorea pour sensibiliser les enfants à l'environnement ?**
1/ Toto et Coco
2/ Baba et Tata
3/ Tao et Tiaporo
4. **Quel est l'établissement scolaire qui a remporté la tortue d'or du tri sélectif en 2015 ?**
1/ Le collège de Punaauia
2/ Le collège de Paopao
3/ Le collège d'Arue
5. **Quels déchets en plastique doit-on mettre dans le bac vert ?**
1/ Les barquettes de plat à emporter
2/ Les bouteilles en plastique
3/ Les pots de yaourt
6. **Quelles sont les principales activités du CRT de Motu Uta ?**
1/ L'incinération des déchets
2/ La fabrication du compost
3/ Le tri des déchets du bac vert
7. **Comment s'appelle l'héroïne principale de la série écologique diffusée sur TNTV ?**
1/ Jeanne
2/ Aloha
3/ Hina
8. **Que signifie SERD ?**
1/ Semaine Européenne de Réduction des Déchets
2/ Semaine Européenne de Réutilisation des Déchets
3/ Semaine Européenne de Recyclage des Déchets
9. **Qui est la marraine de l'opération 1Kg = 1F en 2016 ?**
1/ Miss Surf
2/ Miss Tahiti
3/ Miss Poubelle
10. **Où faut-il jeter une barquette de ma'a pleine de sauce et de gras ?**
1/ Sur la voie publique
2/ Dans le bac gris
3/ Dans le bac vert
11. **Complète la fameuse chanson emblématique de FENUA MA : « Fa'ata'a te pehu... »**
1/ 'Eiaha ia pape »
2/ 'Eiaha ia aita pea pea »
3/ 'Eiaha ia puehu ! »
12. **Quel est le personnage qui représente le syndicat FENUA MA ?**
1/ Une tortue
2/ Un requin
3/ Une baleine



RÉPONSES

- 1 • La principale activité du CET (Centre d'Enfouissement Technique) de Paihoro est le stockage et le traitement des déchets du bac gris par enfouissement dans des casiers étanches pour éviter toute pollution.
- 2 • Si l'on jette la boîte de pizza (soudée) dans le bac gris, la partie propre ira dans le bac vert et la partie souillée dans le bac gris. La partie propre ira dans le bac vert et la partie souillée dans le bac gris. La partie propre ira dans le bac vert et la partie souillée dans le bac gris.
- 3 • Les marionnettes se nomment Tao et Tiaporo et interviennent dans les écoles depuis plus de 12 ans et depuis 2 ans sur TNTV !
- 4 • Le collège de Punaauia a remporté la tortue d'or du tri sélectif ! Tous les établissements scolaires peuvent participer à ce concours, il suffit de contacter FENUA MA (accueil@fenua.ma) pour connaître les conditions et les règles.
- 5 • Dans la famille des plastiques, seuls les flacons et les bouteilles sont recyclables.
- 6 • Chaque commune collecte les bacs verts de ses habitants. Tous ces déchets sont déposés au CRT de Motu Uta où ils sont triés et préparés pour être transportés par bateau sur mer. Les tortues sont des animaux à protéger, tout comme notre environnement.
- 7 • Hina pour Label Hina
- 8 • La Semaine Européenne de Réduction des Déchets (SERD) a lieu chaque année en octobre de nouveaux objets.
- 9 • Depuis 2015, la marraine de l'opération « 1 kg = 1 F » est Miss Tahiti. Pour chaque kilo de déchets recyclables que tu mets dans ton bac vert, FENUA MA reverse 1 franc aux associations de la Commune œuvrant prioritairement pour les enfants défavorisés.
- 10 • Qu'elle soit propre ou souillée, la barquette est composée d'un plastique qui ne se recycle pas encore en Polynésie française. Elle doit donc être jetée dans le bac gris.
- 11 • « Fa'ata'a te pehu, Eiaha ia puehu ! » que l'on peut traduire par : « Trois nos déchets pour que ça ne déborde pas ! »
- 12 • C'est la tortue, animal qui symbolise la sagesse et qui évolue aussi bien sur terre que pour que ça ne déborde pas !



Mots Mêlés

	E	L	C	Y	C	E	R					
	E	C	O	L	Y	O	C	E	I			
	Q	E	C	O	L	O	G	I	Q	U	E	
	E	C	O	C	I	T	O	Y	E	N	O	
C	B	A	P		A	O	T		R	T	I	O
E	N	V	I	R	O	N	N	E	M	E	N	T
I	C	N	P	R	O	I	B	R		A	E	R
E	C	O	L	O	T	T	R	I	T	O	Y	I
	E	Y	L	T	I	C	E	U	G	T	O	
	T	R	I	E	R		R	G	O	I	B	
	O	I	V	E	E	G	B	E	I			
	E	G	A	L	C	Y	C	E	R			
	B	I	O	C	E							

BIO • BIO • BIO • ÉCOLOGIQUE • ÉCO • ÉCO CITOYEN
 • ÉCOLO • ENVIRONNEMENT • NATURE • PROTÉGER •
 RECYCLÉ • RECYCLAGE • TRI • TRI • TRI • TRIER

Eco-doku

En partant des chiffres déjà écrits, remplis les grilles de manière que chaque ligne (A), chaque colonne (B) et chaque carré de 2 X 2 (C) contienne une seule et unique fois tous les chiffres de 1 à 4.

	3	2			1	2	
2			3		3		4
1			2		2		1
	2	1			3	4	

Points à relier

Eco-labi

Trouve le chemin vers le bon bac vert ou gris pour ces deux objets une fois qu'ils seront vides ou usés.





TAO ET TIAPORO

Bac TRI!

Relie chaque déchet vers le bon bac.



Réponses : 2 - 4 - 5 - 8 - 10 - 11 - 12 - 18 au bac vert
1 - 3 - 9 - 14 - 15 - 16 - 17 au bac gris
6 - 7 - 13 - 19 au compost

Jeu des équations : Equa-déchets

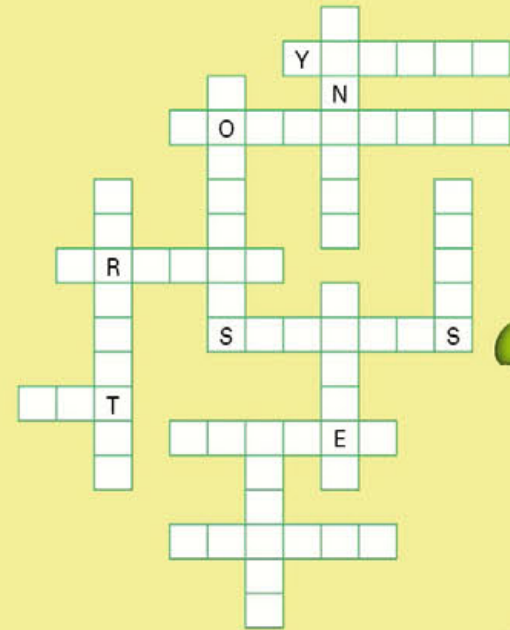
$$\begin{array}{r}
 \text{Bouteille} + \text{Bouteille} + \text{Bouteille} = 30 \\
 \text{Bouteille} + \text{Canette} + \text{Canette} = 18 \\
 \text{Canette} - \text{Sachet} = 2 \\
 \text{Sachet} + \text{Bouteille} + \text{Canette} =
 \end{array}$$

Réponse : 16

Déchets casés

Des déchets ont été retrouvés sur la plage, ils faut retrouver leurs noms pour qu'ils soient vite ramassés

- Liste de mots :
 BARQUETTE - BOUCHONS
 BOUTEILLE - CANETTE
 COUCHE - DÉCHET - SACHET
 SAVATES - PAPIER - PNEUS
 POT - TRICOT - YAOURT



Les 7 différences

Trouve les 7 différences qui se sont glissées dans la seconde photo



Réponses :
 Tiaporo au lieu de Tiaporo - Le portrait de Tiaporo a les cheveux verts - Terriblus cligne de l'œil -
 Vaiana porte une couronne de fleurs bleues - La tortue du bac gris est retournée - Martin fait son
 apparition - Derrière Tiaporo de l'herbe à pousser !





Tao et Tiaporo

UNE 12^e SAISON POUR L'ANNÉE SCOLAIRE 2016-2017

Depuis 12 ans, deux spectacles de marionnettes destinés aux enfants des écoles maternelles et élémentaires sont présentés chaque année, soit plus de 32 000 enfants sensibilisés par an...

Ces spectacles sont écrits et interprétés par la Compagnie **Fenua Marionnettes** et financés par **FENUA MA** en partenariat avec l'**ADEME**, l'**EDT**, la **Brasserie de Tahiti** sous sa marque **Soif de nature** et **La Polynésienne des eaux**.

Cette année, découvrez un nouveau personnage qui va vite devenir emblématique :

SUPER FENUA MAN...

Le spectacle destiné aux élèves de l'élémentaire

Suite à un échange scolaire, l'école de Tao et Tiaporo reçoit un enfant d'Hawaï qui sera logé dans une famille d'accueil. Le directeur de l'école choisit Tiaporo, car il est éco-délégué de l'école. Il devra apprendre au jeune visiteur les gestes de protection de l'environnement sur notre île. Terribilus, jaloux, ne compte pas en rester là. Il décide d'induire en erreur l'étranger afin de lui faire croire que Tiaporo n'est pas un aussi bon éco-citoyen que lui. Mais, c'est sans compter l'intervention de Super FenuaMan !

A l'issue du spectacle, le singe Martin et Véronique de Fenua Marionnettes viennent dire bonjour aux enfants et, au cours de la discussion, Martin explique que les singes ne se contentent pas d'imiter les hommes

mais ils les surpassent et sont de meilleurs éco-citoyens que les enfants. Véronique décide alors de faire un concours entre singes et enfants. Martin va chercher 3 de ses amis singes et Véronique fait appel à Tao, Tiaporo et Vaiana. Les 6 enfants choisis dans le public seront déguisés soit en singes soit en Tao, Tiaporo et Vaiana et devront se surpasser pour trouver les bons arguments des animaux ou des humains.

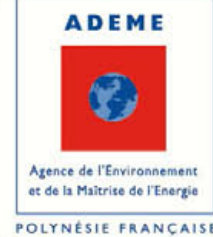
Et pour les maternelles, un nounours pas comme les autres...

C'est l'anniversaire de Fifi et son grand père décide de lui offrir un magnifique nounours presque aussi grand qu'elle. Elle doit y faire très attention car ce nounours n'est pas un nounours comme les autres. Si elle veut le garder et découvrir son secret, elle doit bien s'en occuper. Terribilus jaloux de ce cadeau, propose à Fifi de l'échanger contre son vélo, ce qu'elle refuse. Tiaporo, lui, est très intéressé par le vélo de Terribilus. Profitant de l'occasion, Terribilus propose un pari à Tiaporo : Si Fifi ne s'occupe pas bien de son nounours, Tiaporo devra l'échanger contre son vélo...

Tout comme pour l'école élémentaire, un jeu interactif est proposé aux enfants afin de voir s'ils ont bien compris les messages diffusés pendant la représentation.



Pour la deuxième année consécutive, suivez les aventures de Tao et Tiaporo sur TNTV du lundi au vendredi à 17h40. Les épisodes sont rediffusés le dimanche à partir de 10h30.



Retrouvez le planning des spectacles sur notre site : fenuama.pf

L'OPT, un éco-engagement de longue date

Depuis 2008, l'OPT sollicite régulièrement FENUA MA pour la gestion de ses déchets.



C'est dans un souci d'éco-citoyenneté et de préservation de l'environnement que le partenariat s'est mis en place entre les deux entités. Madame Déborah Para, présidente des commissions de réforme, assistée de Sandrina Boingnières et de Renilde Diaz, recense dans un premier temps tous les biens immobilisés hors d'usage pour les extraire du patrimoine de l'OPT. Ces rebus sont essentiellement des déchets électroniques, électriques, du métal, des encombrants de catégorie 2 et 3, de la ferraille, des piles, du matériel informatique, bureautique et du carton. Les ramassages sont effectués en moyenne, trois fois par an, les derniers contenaient essentiellement des DEEE et des cartons.



La CPS éco-engagée avec FENUA MA

Les premières opérations de récupération et de valorisation des déchets ont débuté en 2008 avec notamment la collecte des batteries et l'installation de bornes à piles au siège de la CPS.

Les déchets récupérés par FENUA MA concernent pour la grande majorité le papier, les déchets de catégorie 2 (bois...), les déchets de catégorie 3 (inertes, mobilier...), les déchets recyclables et les DEEE.

La fréquence des collectes varie en fonction de l'activité de la CPS et de la quantité de déchets générée. De manière hebdomadaire, la CPS produit 2 à 3 m³ de déchets. La convention signée avec FENUA MA est relativement flexible et permet de s'adapter aux besoins et contraintes de production. Par exemple en juillet 2016, la CPS a fait appel à FENUA MA pour traiter 4,2 tonnes de DEEE. Puis, les déchets papier issus de l'archivage ont été collectés. Cela concerne environ 25 tonnes de boîtes d'archives à recycler.

Le tri permet à chaque déchet d'être associé à un mode de traitement adapté. Il s'agit de

dresser au préalable un inventaire des déchets de l'entreprise et d'organiser ensuite un système de tri adéquat pour optimiser les coûts et orienter les déchets vers la bonne filière de traitement. À ce titre, la convention de partenariat passée avec FENUA MA permet de répondre aux besoins de la CPS.

De manière plus générale, la problématique environnementale et, particulièrement la gestion des déchets, sont des enjeux importants en milieu insulaire. Les entreprises polynésiennes sont parties prenantes et ont un rôle important à jouer dans la société en termes d'exemplarité et d'éducation. La CPS entend pleinement s'engager dans sa responsabilité sociétale. La mise en place d'un Plan de gestion des déchets est un des domaines dans lesquels la CPS entend agir durablement.



EDT partenaire éco-responsable historique

En 2003, EDT ENGIE a décidé d'instaurer un système de management environnemental, selon la norme de référence ISO 14001, lequel a été certifié par AFNOR Certification pour la première fois en 2004.



C'est ainsi que la collaboration avec FENUA MA a commencé, avec la signature d'une convention pour le ramassage et le traitement des déchets recyclables du siège de la société basé à Pu'urai Faa'a.

Au fil des années, EDT ENGIE a également inclus la collecte des cartouches et toners, des déchets d'équipements électriques et électroniques (DEEE) de Tahiti et des autres îles.

Les collectes ont lieu à la demande, en fonction des besoins : pour les déchets recyclables, une fois toutes les trois semaines, pour les cartouches et toners, tous les deux mois et pour les DEEE, deux fois par an. 6m³ de déchets recyclables ont

été enlevés lors du dernier passage des équipes de FENUA MA.

Les sous-traitants d'EDT ENGIE, réalisant des travaux relatifs aux réseaux électriques (travaux neufs et de maintenance), ont également la consigne de déposer les déchets issus des chantiers de Tahiti, hors déchets spéciaux, au Centre de Recyclage et de Tri (CRT) de Motu Uta à Papeete ou au CET de Pahiho.

« Réduire l'empreinte environnementale par la prévention de toute pollution » en est l'un des engagements forts, intégré dans la politique qualité sécurité environnement de l'entreprise.

SOCREDO : une Banque engagée et éco-responsable

Une démarche RSE (Responsabilité Sociale et Environnementale des Entreprises) a été lancée à la Banque SOCREDO en 2008 et fait désormais partie intégrante de la stratégie de l'établissement.

La Banque SOCREDO a commencé à travailler avec FENUA MA en 2005 lors d'opérations « coup de poing » de ramassage des déchets. Depuis 2009, elle est engagée dans un partenariat régulier pour la gestion des déchets avec FENUA MA.

De par son activité, la Banque SOCREDO est consommatrice de moyens informatiques, ces derniers devant être renouvelés à intervalles réguliers pour maintenir le service à la clientèle. Ceci engendre nécessairement des mises au rebut (ordinateurs, imprimantes,

scanners, serveurs, toners d'encre usagés, ...). Les automates de retraits et de dépôts sont renouvelés tous les 5 à 10 ans selon les modèles.

La Banque SOCREDO a opté pour plusieurs approches en fonction des types de déchets. Pour les consommables et les moyens informatiques, la collecte est centralisée au Siège, l'ensemble des agences rapatriant préalablement leurs déchets informatiques vers celui-ci.

Un ramassage une fois tous les deux mois via un bac d'entreposage est réalisé pour les consommables et une fois tous les six

mois pour les matériels informatiques. Concernant les automates, l'appareil usagé est récupéré par FENUA MA en fonction du planning de renouvellement du parc. En supplément du partenariat avec FENUA MA, deux corbeilles de couleurs distinctes ont été installées dans les locaux de la banque afin de dissocier les déchets recyclables des autres déchets. L'ensemble du personnel ainsi que les sociétés de nettoyage ont été sensibilisés au tri dès sa mise en place.

Etre éco-responsable, c'est aussi transmettre des messages grâce à des émissions tout public telles que « Label Hina » diffusée sur TNTV et parrainée par la Banque Socredo.

L'OSB vide ses vieux tiroirs

Spécialisée dans l'exploitation de serveurs monétiques et télématiques, la maintenance de ses parcs automates et de terminaux de paiement électroniques, la société OSB fait appel à FENUA MA depuis une dizaine d'années pour le traitement de ses déchets spéciaux.

C'est à l'initiative de l'ancien directeur de la société et au passage du commercial de notre syndicat que la décision fut prise de signer une convention avec FENUA MA. Le souhait de trier était présent, mais la société voulait s'assurer qu'elle confierait ses déchets toxiques à une structure qui saurait les acheminer vers des filières adaptées et respectueuses de l'environnement dans leur retraitement.

Deux fois par an, des déchets métalliques, du matériel informatique et électronique, du plastique, des photocopieurs, des piles sont collectés par FENUA MA et orientés vers des filières de traitement et de recyclage.



Tikitea adapte l'ÉCO LABEL

La société TIKITEA, spécialiste de l'hygiène en Polynésie a commencé à adapter, depuis 2015, l'éco-label européen présent sur ses produits de lavage vaisselle destinés aux établissements hôteliers du territoire.

Yoann Lamisse, le PDG, était en réflexion sur le sujet depuis déjà quelques années afin de répondre à une demande grandissante de groupes hôteliers d'envergure internationale, qui adhèrent à un programme environnemental souvent global et qui souhaitent s'approvisionner en produits recyclables éco-labellisés.

Ces produits et leurs emballages sont éco-labellisés selon des normes européennes très strictes qui englobent le produit et son contenant.

Le problème principal rencontré était que ces produits sont souvent labellisés dans des emballages que, paradoxalement, FENUA MA ne peut pas traiter en recyclage.

C'est pourquoi TIKITEA a choisi de commander des produits éco-labellisés pour les reconditionner dans des récipients qui sont recyclables en Polynésie française, avec un petit logo spécifiant cette adaptation.

Saluons cette initiative car malgré les difficultés rencontrées, la direction de TIKITEA ne désespère pas de pouvoir ajouter ce label sur les étiquettes d'autres produits dans les années à venir.





Tortues d'Or 2016

UN PALMARÈS PLEIN DE SURPRISES

Le 24 juin 2016 FENUA MA a présenté la 11^e cérémonie des Tortues d'Or, basée sur les résultats du tri sélectif de 2015. Six catégories ont été retenues : Communes adhérentes du Syndicat FENUA MA, Entreprises, Hôtels, établissements Scolaires, Communes des îles éloignées non-adhérentes et Manifestations Publiques.

• **Communes adhérentes du Syndicat FENUA MA**

Pour les 12 communes de FENUA MA, il s'agit de récompenser le meilleur taux de captage de déchets recyclables issus des bacs verts et des bornes à verre auprès des administrés. Cet indicateur étant le reflet des moyens humains et des efforts techniques déployés par la commune pour inciter et motiver ses habitants à trier leurs déchets.

Pour la 9^e fois, Arue devient la meilleure commune en matière de tri sélectif avec un taux de captage record des déchets recyclables de ses bacs verts et de ses bornes à verre de 65,13 % en 2015.

• **Entreprises : Bravo à Vini S.A.S. !**

Pour les entreprises, il s'agit de valoriser les initiatives en faveur du traitement de leurs déchets. Ainsi, en 2015, Vini S.A.S. a déployé des efforts particuliers pour communiquer auprès de ses clients. Des collectes de DEEE (électronique) sont organisées régulièrement et récemment, Vini SAS a organisé une grande campagne de communication proposant à ses abonnés la possibilité de déposer dans tous ses magasins leurs vinis et chargeurs hors d'usage.

Des «vini green box» permettant ainsi leur recyclage via des filières conformes à la réglementation ont été installés dans toutes les boutiques.

• **Établissements scolaires**

Le collège de Punaauia remporte la tortue d'or car il a fait preuve d'une grande implication dans la gestion de



FENUA MA. La logistique et l'accès particulier de cet hôtel rendent cette action encore plus remarquable.

• **Communes clientes du Syndicat FENUA MA**

Pour la 3^e fois consécutive, la commune de Bora Bora remporte la première place pour ses performances de tri sélectif où cette dernière a fait des efforts de tri en amont avant d'expédier ses déchets vers Tahiti. D'autres communes des ISLV ont également bien joué le jeu en 2015, puisque la Communauté de Communes Hava'i (regroupement de Taputapuatea et de Tumaraa) prend la 2^e place pour la 3^e fois, suivie de Tahaa qui est 3^e cette année.

• **Manifestations publiques**

C'est la deuxième année que FENUA MA récompense cette catégorie. Depuis 2013, DB Tahiti instaure sur ses lieux d'exposition le tri sélectif aussi bien pour le public que pour les exposants. À la fin des salons, tous les déchets sont rapatriés vers les installations de FENUA MA en fonction de leurs catégories pour traitement ou recyclage. Cette belle initiative éco-citoyenne leur permet cette année d'obtenir la Tortue d'or. Suivent derrière Radio 1 (tortue d'argent) et la commune de Teva I Uta (tortue de bronze) qui ont eu à cœur d'inscrire leurs compétitions annuelles ou rencontres sportives dans un esprit d'attitude éco-citoyenne et respectueuse de l'environnement. Ces associations sportives ont également intégré ces notions de tri et de respect de l'environnement dans le règlement de la course !

• **Établissements hôteliers**

L'hôtel THE BRANDO, situé sur l'atoll de Tetiaroa, a toujours très bien trié ses déchets depuis sa construction. En 2014, date de l'ouverture de cet établissement au public, l'hôtel a su s'adapter et rapatrier de nombreuses catégories de déchets recyclables et toxiques vers les installations de



CATÉGORIES	CLASSEMENT	IDENTITÉ / STRUCTURE
Bacs verts	Or	Arue
	Argent	Punaauia
	Bronze	Mahina
Îles éloignées	Or	Bora Bora
	Argent	Communauté des Communes HAVA'I
	Bronze	Tahaa
Scolaires	Or	Collège de Punaauia
	Argent	Collège de Paopao
	Bronze	Collège de Arue
Hôtels	Or	The Brando Tetiaroa
	Argent	InterContinental Tahiti Resort & Spa Faa'a
	Bronze	Tikehau Pearl Beach Resort
Entreprises	Or	Vini S.A.S.
	Argent	Radio 1
Manifestations Publiques	Or	DB Tahiti
	Argent	Commune de Teva I Uta
	Bronze	

Classement final 2015 *	Communes	Mesures 2015 (kg/hab/an)			Potentiel maximum (kg/hab/an)	Taux de captage global %
* Bac vert + bac gris		BAC VERT	VERRE	TOTAL		
1	Arue	34,74	23,88	58,61	90	65%
2	Punaauia	30,65	22,04	52,7	90	59%
3	Mahina	27	10,35	37,35	90	42%
4	Pirae	25,17	10,69	35,86	90	40%
5	Paea	19,84	10,35	30,19	90	34%
6	Moorea	22,45	5,69	28,14	87	32%
7	Taiarapu-Est	8,94	10,11	19,05	73	26%
8	Papeete	27,9	8,8	36,7	156	24%
9	Papara	8,18	9,9	18,08	73	25%
10	Taiarapu-Ouest	8	8,47	16,47	73	23%
11	Teva I Uta	8,21	6,58	14,79	73	20%
12	Hitia'a O Te Ra	4,66	4,72	9,38	73	13%
TOTAL		31,9	11,7	43,6	95	46%



Grâce à l'opération
1 KG = 1 FRANC,
la solidarité
commence à la maison
en triant ses déchets



EN 2016, FENUA MA A DISTRIBUÉ

5 451 930^F !
à **29 associations !**

PLUS VOUS TRIEZ, PLUS NOUS DONNONS !

Mise en place en 2007, cette opération consiste à effectuer un don de 1F pour chaque kilogramme (kg) de déchets recyclables déposés dans les bacs verts.

Les fonds sont reversés à des associations sélectionnées par chaque mairie et œuvrant prioritairement pour les enfants défavorisés de la commune.

Les industriels participent également à cette opération où les fonds récoltés sont destinés à des associations générales, qui ne correspondent pas obligatoirement à une commune.

Suite aux bonnes performances de l'année 2015, au cours de la cérémonie de juin 2016, 29 associations sont ainsi récompensées, pour un montant global de **5 451 930 Fcfp**, soit **3 906 70 Fcfp** de plus que l'année dernière. Bravo à tous pour vos efforts de tri !



Trions un MAX
toute l'année
pour nos associations

LES RÉSULTATS 2015

	Noms des associations	Montants en Fcfp	Global par communes en Fcfp
Arue	Association Teavaitua	110 428	331 285
	Association des Jeunes de Tefaraoa	110 428	
	Association Matahiapo no Papaoa	110 429	
Hitia'a O Te Ra	Association Turuma	44 541	44 541
Mahina	Association Te Taure No Mahina	129 323	387 969
	Association Tamarii Pointe Vénus	129 323	
	Association E Tama Vau No Mahina	129 323	
Moorea	Foyer Socio-Educatif du Collège Paopao	193 433	386 866
	Association Metua Ete No Te Ora Moorea	193 433	
Paea	AS Tomite Taurua Rau no Paea	248 202	248 202 F
Papara	Association Team Outlaw Futsal	90 659	90 659 F
Papeete	La Fédération Jeunesse Papeete Nui L'association des Parents d'élèves Libre	418 813 300 000	718 813
Pirae	Te U'i Hotu Rau No Pare Nui	354 694	354 694
Punaauia	Association Teiviroa Nui	100 000	846 715
	Association la Vai Ma O Atehi	100 000	
	Fédé. des Ass. des jeunes de Punaauia	346 715	
	Association Jeunesse Haka Nui	100 000	
	Association Mareihau Association Locataires de Puna Nui	100 000 100 000	
Taiarapu-Est	Jeunesse de la Presqu'île	54 512	109 025
	Coop. Scolaire de l'Ecole de Faaone Ahiti Tera	54 513	
Taiarapu-Ouest	Vai Ara O Teahupoo	30 539	61 078
	Association Tavanaia	30 539	
Teva I Uta	Association Te Autaeareaa No Mataiea	77 106	77 106
	Total Communes		3 656 953
Industriels	SAGA	1 000 000	1 794 977
	Village SOS Papara	500 000	
	Social Police 2000	194 977	
	Compagnie du Caméléon	100 000	
	Total Général		5 451 930

Ces dons seront adressés à chaque association, au cours du prochain trimestre 2016, après la signature d'une convention avec FENUA MA. Ces associations s'engageront à expliquer les projets réalisés en 2016 grâce à ces fonds, basés sur les résultats du tri de 2015.

la Saga & DOUDOU

740 ENFANTS AU MOTU OVINI EN JUILLET 2016

Chaque année, pendant six semaines, de juin à août, la Saga accueille près de 800 enfants défavorisés de Tahiti ou des îles et propose de nombreuses activités nautiques autour de la voile.

Depuis 19 ans, La Saga est un événement à caractère social incontournable sur le fenua. Partenaire privilégié de cette initiative portée par Henri Cornette de Saint-Cyr, dit Doudou, FENUA MA a, à cœur, de soutenir ces enfants en besoin de sécurité affective autant que de sécurité matérielle.

C'est ainsi que lors des dernières Tortues d'or (opération 1kg=1F), FENUA MA a pu reverser cette année à la Saga 1 million de Fcfp. « Si notre partenariat nous permet une bonne prise en charge des enfants lors des séjours de la Saga, de notre côté, nous nous engageons à jouer le rôle d'agent de propreté » indique

Doudou.

FENUA MA met également à disposition des bacs gris et verts tout au long du séjour de la Saga afin que les enfants soient sensibilisés à l'importance du tri sélectif.

« Nous nous servons pour animer des jeux ! On renverse les poubelles et on trie bien correctement pour apprendre aux enfants les éco-gestes et leur faire prendre conscience de leur importance, mais surtout pour qu'ils respectent la nature et leur environnement ».

En 2016, alors que La Saga a déjà accueilli 740 enfants en juillet au motu Ovini à Papeari, l'opération se prolongera dans un deuxième temps pendant les vacances de Noël à Arue.



Caia ROOINO, Teddy B, Chloé, Bens Maman

Maman on a fait de la voile du canoë et regarder des spectacle de danse. j'ai aimé la saga et j'ai fait la voile avec mon ami junior et les autres.



Noël ne ratera pas son rendez-vous le 15 décembre pour la distribution des cadeaux dans les quartiers !

Social POLICE 2000

POUR UNE POLICE DE PROXIMITÉ DANS LES QUARTIERS

Social Police 2000 est une association dont les objectifs sont d'instaurer une relation de proximité entre les forces de Police et les jeunes des quartiers défavorisés.

Concrètement, les bénévoles de l'association (agents de la DSP) vont à la rencontre des jeunes pour instaurer le dialogue, contrer la violence et la délinquance, mais également pour soutenir les familles en difficulté. « Une fois par an, nous recevons une aide financière de FENUA MA grâce à l'opération des Tortues d'or (opération 1kg=1F) qui nous permet d'organiser deux journées récréatives annuelles pour nos jeunes des quartiers en difficulté, pendant lesquelles ils sortent de leurs préoccupations quotidiennes » explique le président de

l'association Rodolphe Tutairi. Près de 400 enfants sélectionnés profitent ainsi d'une journée de divertissement autour du cinéma ou des manèges par exemple, avec en parallèle une sensibilisation à la protection de leur environnement et au tri sélectif. Suite à la 11^e cérémonie 2016 des Tortues d'Or, basée sur les résultats du tri sélectif de 2015, Fenua Ma a pu reverser 190000 Fcfp de fonds récoltés à Social Police 2000 pour participer à l'organisation des journées récréatives, mais également pour prévoir les festivités de Noël. Et assurément, le Père

la valorisation du VERRE à Tahiti



Le verre récupéré par le réseau des bornes à verre de Tahiti et Moorea est concassé et employé comme matériau drainant, ce qui diminue sensiblement l'extraction d'agrégats. Le verre concassé en 0-15 mm ou en 0-60 mm remplace le gravier utilisé comme sous-couche de dalle en béton des maisons, pour le drainage des murs de soutènement, pour les bassins d'infiltration des eaux usées...

3 avantages du gravier de verre

1 ÉCOLOGIQUE

Il est issu des bouteilles et bocaux déposés dans nos bornes à verre.

2 ÉCONOMIQUE

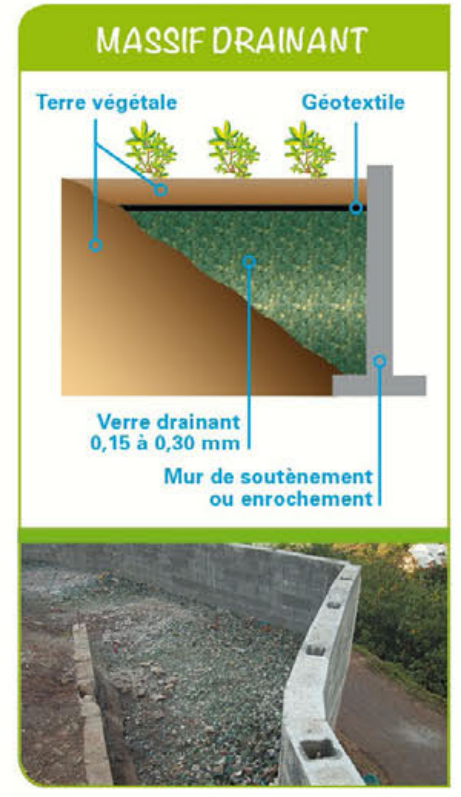
50% moins cher que le gravier naturel extrait de nos vallées.

3 PERFORMANT

Il a une mise en œuvre rapide et reste insensible à l'eau.



100% VERRE CONCASSÉ !



Punaauia, ville des initiatives durables

Restauration de vélos, nettoyage de dépotoirs sauvages, sensibilisation scolaire, éco-label, etc. La ville de Punaauia ne manque assurément pas d'initiatives pour s'engager dans la voie du développement durable et économique sur son territoire en collaboration avec ses habitants.

La commune de Punaauia s'est dotée d'un Service de développement durable et économique avec notamment pour mission la sensibilisation des différents acteurs de la commune au développement durable et à la protection de l'environnement. Parmi les actions du service, on retrouve notamment les équipes investies auprès des quartiers prioritaires et des établissements scolaires.

Pour des quartiers actifs

Une opération de nettoyage a été mise en place à Vaiopu sur deux vieux grands dépôts sauvages existant depuis 1994. Les déchets ont été scrupuleusement triés puis acheminés sur les sites d'accueil. En amont de cette opération, une vaste campagne de sensibilisation des résidents du lotissement a été menée en porte-à-porte. Elle s'est achevée par la signature d'une charte d'engagement puis la pose d'une clôture et de panneaux de sensibilisation.

À Punavai, une nouvelle initiative a également vu le jour avec la formation de 14 jeunes à la « Mobilité par le vélo ». Un kiosque d'entretien et de réparation de vélos est né



suite à la formation, l'idée étant de récupérer de vieux vélos pour leur donner une seconde vie. Les vélos ainsi réparés ont servi lors de l'événement **La Mobilité pour tous** du 17 septembre 2016 et/ou donnés aux enfants du quartier. Les dons de vieux vélos sont toujours les bienvenus pour pérenniser l'action.

Des scolaires impliqués

Les écoles mènent de nombreux projets en matière de protection de l'environnement et de développement durable et participent aussi à de nombreuses activités. Un partenariat technique entre l'établissement et les "experts" du domaine concerné a pour objectif de soutenir et d'accompagner les équipes pédagogiques dans leurs

travaux et recherches. Concrètement, cela se traduira par des interventions (ponctuelles ou régulières) d'experts tels que le syndicat FENUA MA qui, en plus du spectacle éco-éducatif **Tao et Tiaporo** (voir notre article page 16), propose aussi une sensibilisation sur le tri des déchets avec des visites organisées sur les différents sites de gestion des déchets.

L'Espace Info-Énergie (EIE), qui a pour mission de sensibiliser à la maîtrise de l'énergie et aux bonnes pratiques énergétiques, participera activement à cet accompagnement en rappelant le contexte du climat. Il s'agit également de valoriser le label **Éco-École** avec le soutien de **Fédéscol, relais Éco-École pour la Polynésie** (voir notre article sur Florence Vidal page 11).

La commune souhaite également faciliter et favoriser une plus grande participation des scolaires aux événements tels que la **Semaine européenne de la mobilité** ou les **Green days**, qui devraient cette année se tourner vers **Horizon Pavillon bleu**, via des ateliers de sensibilisation sur la préservation des milieux naturels marins.

CONTACTS

Service du développement durable et économique : 40 86 56 56
www.punaauia.pf



Pirae renouvelle ses bacs VERTS et GRIS

Pirae s'est lancée depuis quelques mois dans une grande opération de renouvellement du parc de ses bacs gris et verts. Plus de **1600 bacs neufs** seront distribués gratuitement à la population pour un montant global de **20 millions de Fcfp**.

Soucieuse du confort de sa population, du bon déroulement du service et surtout de la protection de l'environnement, la commune de Pirae a décidé de renouveler l'ensemble des bacs gris et verts présents sur son territoire. La commune a chargé une équipe afin de recenser l'existant sur le terrain pour évaluer les besoins réels de changement selon un classement en trois catégories : bon état, mauvais état et bac inexistant. À terme, l'objectif est de réduire les deux dernières catégories.

Les premiers bacs distribués

Mais ce recensement a été également profitable à la mise à jour de la liste des redevables, il a été décidé que les bacs *api* seraient distribués gratuitement pour les gens qui sont à jour de leur redevance *Déchets*. Les autres usagers sont invités à se rapprocher de la mairie pour régulariser leur situation, ou pour mettre en place des conventions de règlement en plusieurs fois, prouvant leur bonne volonté de se mettre à jour.

Une sensibilisation collective

Suite à un appel d'offre de fourniture de bacs et selon les résultats du recensement, les premiers bacs ont d'ores et déjà été livrés dès fin septembre 2016. Cette opération s'accompagne d'actions de sensibilisation raisonnée auprès de la population avec la distribution d'un règlement de collecte précisant les modalités des calendriers de collectes (selon le type de déchet), l'explication du coût réel du service déchets et bien sûr les mesures de tri sélectif à adopter au quotidien. Une occasion de rappeler les bons gestes, et les lieux destinés aux collectes du verre, des piles, des batteries ou des huiles usagées par exemple.



Les associations se mobilisent

La commune, la population, ainsi que les associations travaillent de concert pour la protection de l'environnement via l'amélioration du tri sélectif. C'est ainsi que des actions associatives ont été mises en place à travers d'événements tels que **Je débarrasse mon quartier** (des concours de nettoyage par zone à propos des encombrants), ou encore **J'embellis ma ville**. Ces initiatives ont par ailleurs été très bien accueillies par la population. De leur côté, les associations se sont vu offrir des formations pour bien comprendre le fonctionnement du Centre de tri de Motu Uta, sur l'invitation de FENUA MA et ainsi devenir des relais dans les quartiers.



Une cellule destinée à l'usager

Pirae se mobilise et concentre ses efforts sur la communication : l'équipe municipale a mis en place une cellule réservée à l'usager pour répondre à ses questions sur le sujet. « Le changement a pour intérêts la sécurité des agents de collecte, appelés les "rippers", mais aussi améliorer le service et sensibiliser la population. Et nous constatons que nos efforts communs commencent aujourd'hui à porter leurs fruits, même s'il reste encore du chemin à faire », conclut Stéphanie Pourlier, chef du bureau environnement.

CONTACTS

Mme Vaianu Rey au 40 50 80 73
contact@pirae.pf
www.pirae.pf
facebook : Ville de Pirae



Soyons CLEAN

VOUS SOUHAITEZ ORGANISER UN ÉVÉNEMENT PROPRE?

Il suffit d'anticiper votre demande, par la signature d'une convention entre FENUA MA et les organisateurs précisant les conditions du prêt des corbeilles.

CES ÉQUIPEMENTS SONT GRATUITS !



Vos événements resteront propres et accueillants !



QUELQUES ÉVÉNEMENTS ÉCO-CITOYENS :



POUR CHAQUE ÉVÉNEMENT SPONSORISÉ, QU'IL SOIT CULTUREL, SPORTIF OU FOIRE,

LE TRI EST UNE PRIORITÉ EXIGÉE PAR FENUA MA

des boîtes de conserve en jardinières

À PLANTES AROMATIQUES

Ce qu'il vous faut

- 1 boîte de conserve (style lait en poudre avec couvercle en plastique)
- Du fil de fer
- Un pistolet à colle
- Un filtre à café
- Un ouvre-boîte
- Une vrille à main
- Du papier décoratif (adhésif)



Pour décorer votre boîte, vous avez plusieurs options : papier adhésif de couleur, papier journal collé ou entourer votre boîte de ficelle qu'il suffira de coller...

Un jardin miniature en palette

Ce qu'il vous faut

- un pied de biche
- un marteau • des clous
- de la peinture • des pinceaux
- une agrafeuse murale ou des punaises
- un sac poubelle
- des petits cailloux ou du verre pilé
- du terreau • des plantes



1 Démontez, à l'aide du pied de biche deux lattes de la palette. Glissez le pied de biche entre deux lattes, là où les clous sont enfoncés. Frappez la base de l'outil utilisé avec le marteau pour forcer la séparation des lattes. Petit à petit, un espace va se créer grâce auquel vous pourrez détacher chaque latte en faisant levier.



2 Quand les deux lattes sont détachées, **retournez** la palette sur le dos. À l'aide de quelques clous, **fixez** chacune des deux lattes retirées sous le support du haut et du milieu de la palette. Vous avez maintenant un jardin miniature à deux étages.



3 **Recouvrez** les faces des lattes de peinture.



Lorsque la peinture est sèche, **redressez** la palette à la verticale et **déposez** un sac poubelle épais dans chaque bac. Cela évitera à l'eau de s'écouler lorsque vous arroserez. **Fixez-les** à l'aide de l'agrafeuse murale ou des punaises.



5 **Déposez** quelques cailloux dans le fond pour permettre le drainage de vos bacs, **versez** un peu de terreau, **mettez** vos plantes et **remplissez** ce qu'il reste d'espace de terreau afin de bien maintenir ces dernières.



Pour décorer vos enfants pourront peindre et écrire le nom de chaque plante présente dans le jardin miniature.

Et le TShirt devient un sac de plage

Ce qu'il vous faut

- un vieux t-shirt
- une bonne paire de ciseaux
- un feutre
- de la ficelle fine



1 **Poser** à plat le t-shirt sur une table.



3 **Tracer** deux courbes sur un pan du t-shirt plié puis découper en suivant ces courbes.



2 **Plier** en deux le t-shirt dans le sens de la longueur.



6 **Retournez** le t-shirt à l'endroit et c'est fini !



5 ... **le remettre à plat** et rassembler le bas en l'attachant avec la ficelle.



4 **Retournez** le t-shirt à l'envers pour...



Customisez avec des feutres à textile ou des stickers.



N'hésitez pas à nous envoyer vos suggestions sur accueil@fenuama.pf, la plus originale sera publiée dans notre prochain Ve'a ainsi que sur notre page Facebook.

LES BONS PLANS



Vous trouverez ici une liste non exhaustive de sociétés diverses qui ont intégré des mesures environnementales dans les services qu'elles proposent.

Les P'tits Ateliers

☎ 87 21 00 70

facebook : Les ptits ateliers.tahiti
lesptitsateliers.tahiti@gmail.com

Nous consomons tous au quotidien des objets que nous jetons...alors qu'ils pourraient nous rendre service ! Boîtes de conserve, rouleaux de papier toilette, emballages, flacons, etc...Les P'tits ateliers explorent les différentes manières artistiques de réutiliser ces produits communs afin de les transformer en objets extraordinaires et utiles ! Ces mêmes éléments de récupération se transforment aussi en merveilleux petits animaux ou jeux faits maison dans les mains des enfants créatifs. À l'aide de papier, de tissus, de colle, de ciseaux ou de peinture, une autre manière d'équiper sa maison ou d'occuper ses enfants...



6 lieux de dépôt gratuits pour vos ampoules et néons

- 1 • YUNE TUNG Fare Ute Zone Industrielle Vaiava
- 2 • ACE HOME CENTER Fare Ute
- 3 • ACE ÉQUIPEMENT Fare Ute
- 4 • ACE TARAVAO Faratea
- 5 • SODIMEC PK 3,8 c. mont. quartier Nuutania - Faa'a
- 6 • L'APPRO PK 6,5 Heiri Faa'a

Les nouvelles lampes basse consommation contiennent une très faible quantité de métaux lourds et appartiennent à la catégorie des déchets dangereux. Ces derniers sont fragiles, ne peuvent être collectés en mélange avec d'autres déchets et nécessitent des conteneurs spéciaux. Le tout est exporté pour subir un traitement spécifique. L'ensemble de ces frais est pris en charge par chaque enseigne, ce service est gratuit pour les clients.



SEMAINE EUROPÉENNE DE LA RÉDUCTION DES DÉCHETS

C'EST DÉCIDÉ : JE RÉDUIS MES DÉCHETS !



DU 19 AU 27 NOVEMBRE 2016

Tout le programme Sur www.Serd.ademe.fr



QU'EST CE QUE LA SERD ?

L'objectif de la Semaine est de sensibiliser tout un chacun à la nécessité de réduire la quantité de déchets générée et donner des clés pour agir au quotidien aussi bien à la maison, au bureau ou à l'école, en faisant ses achats ou même en bricolant.

Le concept de la Semaine est basé sur la prévention des déchets c'est-à-dire avant que ce dernier ne soit produit, **car le meilleur déchet est celui que l'on ne produit pas !**

La prévention des déchets c'est donc agir pour ne pas produire les déchets en consommant mieux (*consommation de produits peu emballés, éco-labellisés*), en produisant mieux (*production de produits éco-conçus*), en prolongeant la durée de vie des produits (*réparation et don*) et en jetant moins (*compost par exemple*) !

Chacun peut apporter ses solutions, bons gestes et astuces et les diffuser très largement pour que tous puissent agir au quotidien.

Comme chaque année au mois de novembre, l'ADEME organise la Semaine Européenne de la Réduction des Déchets sur le fenua.



Pour plus de renseignements,
rendez-vous sur :
www.serd.ademe.fr !!



Qu'est-ce que l'ADEME ?

L'ADEME est l'opérateur de l'État pour accompagner la transition écologique et énergétique.

Quelle est sa mission ?

Accompagner la mise en œuvre des politiques publiques dans les domaines de l'environnement, l'énergie et du développement durable.

Quels sont les modes d'intervention ?

Connaître en encourageant la recherche et l'innovation technologique. Convaincre et mobiliser à travers des approches partenariales et territoriales.

Conseiller pour orienter les choix des acteurs socio-économiques. Aider à réaliser par la mise en place de soutiens financiers gradués.

Domaines d'intervention de l'ADEME

- Efficacité énergétique • Les énergies renouvelables (EnR)
- Déchets & Économie circulaire • Mobilité & Transports

Et aussi : • Eco-construction • Urbanisme durable • Développement durable

Pour qui ?

Tout porteur de projet s'inscrivant dans les domaines d'interventions de l'ADEME (*collectivités, associations, entreprises, établissements scolaires*) hors particulier.



142 rue Dumont d'Urville
B.P 115 - 98713 Papeete Tahiti
Tél : 40 468 472
ademe.polynesie@ademe.fr
www.polynesie-francaise.ademe.fr

En 2017, FENUA MA distribuera 5.836.920 F.cfp
aux associations qui viennent en aide
aux enfants défavorisés.

PLUS VOUS TRIEZ, PLUS NOUS DONNONS !

GRACE À L'OPÉRATION
« 1 KG = 1 FRANC »
LA SOLIDARITÉ COMMENCE À LA MAISON
EN TRIANT SES DÉCHETS !



Fa'atā'a te pēhu'iaha ia pēhu !

FENUA MA

BP 9636 - 98715 MOTU UTA - TAHITI - TÉL. : 40 54 34 50 - FAX : 40 54 34 51
www.fenuama.pf - accueil@fenuama.pf

