

MARS 2014 N°30

# TE VEA OTE HONU



LE JOURNAL DU TRI



**2 JEUX  
CONCOURS  
MAG + WEB**

- 1 TV LCD 32" - FUNAI LED LCD
- 1 GoPro



**DÉCOUVREZ NOTRE  
DOSSIER SUR LA PRESSE  
À CARCASSES > Page 9**

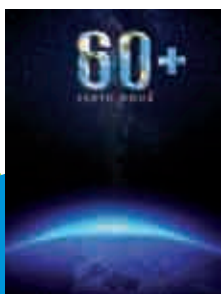
Téléchargez aussi votre journal sur [www.sep.pf](http://www.sep.pf)



# SPONSO'SEP



Evénements sportifs et culturels parrainés par la SEP



## EARTH HOUR 2014

GRAND CONCERT ACOUSTIQUE SAMEDI 29 MARS  
ENTRE 20H30 ET 21H30 AU STADE PATER.

Earth Hour est la plus grande mobilisation mondiale contre le changement climatique. Cette manifestation consiste à couper les lumières et débrancher les appareils électriques non essentiels pour une durée d'une heure afin de promouvoir l'économie d'énergie, la réduction des émissions de gaz à effet de serre et lutter ainsi contre le réchauffement climatique.

### PRIX DE LA PLACE ?

IL SUFFIT D'APPORTER QUELQUES DÉCHETS RECYCLABLES QUI SERONT TRAITÉS PAR LA SEP GRACIEUSEMENT POUR AVOIR ACCÈS À LA MANIFESTATION !

## L'Envers du Monde

L'Institut Supérieur de l'Enseignement Privé de Polynésie organise pour la troisième année consécutive, « L'Envers du Monde », du 17 au 21 mars.



UNE MANIFESTATION AUDIOVISUELLE PARRAINÉE PAR LA SEP AU COURS DE LAQUELLE QUATRE PROJECTIONS GRATUITES DE DOCUMENTAIRES SUR DES THÈMES DE SOCIÉTÉ : LA CRISE ÉCONOMIQUE MONDIALE ; LA MENACE ÉNERGÉTIQUE ; LE PÉRIL CHIMIQUE DANS L'ALIMENTATION ; L'ÉPUISEMENT DES RESSOURCES HALIÉUTIQUES. CHAQUE PROJECTION SERA SUIVIE D'UN DÉBAT.



## Salon Habitat

Pour la première fois à Tahiti, un salon a été organisé en prenant en compte l'impact des déchets générés et leur traitement lors de ce genre de manifestation.

LA SEP SALUE CE GENRE D'INITIATIVE QUI PERMET AUX ORGANISATEURS DE PAYER MOINS CHER EN TRIANT PLUS !



DB TAHITI, ORGANISATEUR DU SALON DE L'HABITAT QUI A EU LIEU DU 27 FÉVRIER AU 3 MARS DERNIERS A CONCLU UN PARTENARIAT AVEC LA SEP POUR LA MISE EN PLACE D'UN CERTAIN NOMBRE DE DISPOSITIONS POUR LE TRI DES DÉCHETS.

TE VEA  
O TE HONU  
LE JOURNAL DU TRI

TE VEA O TE HONU est édité par la Société Environnement Polynésien (SEP - FENUA MA)  
Immeuble Paofai - BP 9636 - 98 715 MOTU UTA.  
Directeur de la publication : Benoît Layrle - Rédaction : ObaCom, Valentine Labrousse, SEP  
Conception, mise en page et secrétariat de rédaction : ObaCom  
Photos : ObaCom, Valentine Labrousse, SEP.  
Imprimé à 25 000 exemplaires sur papier recyclé.  
Diffusion dans les lieux publics - Prochain numéro en juin 2014.

## Les graisses animales transformées en biocarburant



Le biocarburant explore de nouvelles pistes en utilisant les graisses animales.

Le biodiesel se réinvente en explorant une **composition à base de graisses animales**. Le Groupement des Mousquetaires et Saria France créent **ESTENER**, la toute première unité de **production de biocarburant issue de graisses animales** en France. Le procédé est simple : les graisses sont extraites des déchets de viandes non comestibles et impropres à la consommation grâce à l'équarrissage. Puis elles sont transformées en **ester méthylique d'huile animale (EMHA)**. Pour produire 100 tonnes d'EMHA, il faut 100 tonnes de graisses et 10 tonnes de méthanol. On obtient alors 100 tonnes de biodiesel et 10 tonnes de glycérine. L'usine ESTENER, dimensionnée pour le marché français, peut produire quelques **75 000 tonnes de graisses** par an.

Le Groupement des Mousquetaires estime à **83 % la réduction des émissions de gaz à effet de serre par rapport à du gazole classique**.

Source : [www.actuenvironnement.com](http://www.actuenvironnement.com)

## New York veut recycler 30 % de ses déchets d'ici 2017



New York, c'est plus de 40 000 tonnes de déchets par jour, un vrai défi à relever quotidiennement.

Chaque new-yorkais produit **2,5 kilos de déchets par jour** en moyenne. Chaque jour, New York, c'est plus de **40 000 tonnes de déchets** [l'équivalent de **1 an de collecte des bacs gris sur Tahiti et Moorea**], **7 100 employés**, **2 500 camions poubelle**. La gestion des déchets est un objectif prioritaire de la mairie, qui souhaite **recycler 30 % de ses ordures d'ici 2017**. La quantité de déchets augmente chaque année. "New York dépense quelques **31 milliards de Fcfp** pour évacuer ses déchets vers d'autres Etats comme l'Ohio ou la Caroline du Nord", note Ron Gonen, responsable du recyclage pour la ville. Actuellement, New York **recycle 15 % des 11 200 tonnes** de déchets quotidiens collectés chez les administrés. Elle ambitionne de **doubler ce chiffre** et multiplie donc les initiatives : usine de recyclage flambant neuve à Brooklyn, programme pilote dans les écoles pour récolter les déchets organiques... En 2015, **les restaurants, épiceries et fast-food** auront l'obligation de **recycler leurs déchets organiques**. Outre l'aspect environnemental, New York voit dans le recyclage une opportunité de faire du business, la filière générant de l'argent et créant des emplois.

Source : <http://www.20minutes.fr>

## "Rejoué", une renaissance

"Rejoué" est née dans la tête d'une **maman bénévole à la Croix-Rouge**, Claire Tournefier, qui s'étonnait de voir quantité de jouets mis de côté **faute de personnes pour les trier**. Elle rencontre Antoinette Guhl, consultante en développement durable, qui la conseille pour monter son projet. "Rejoué" **favorise le retour à l'emploi de personnes en difficulté, donne une seconde vie aux jouets et limite le gaspillage**. 15 salariés travaillent dans l'atelier et sont engagés dans un parcours d'insertion. Une renaissance pour les jouets, qui sont briqués et remis en état, mais également pour le personnel, inscrit dans un projet professionnel et une formation, amenant à une reprise de confiance. L'association collecte aujourd'hui plus de **8 tonnes de jouets par an, rénove 20 000 jeux, jouets et livres, et les revend à moitié prix**. "Rejoué" contribue à la **réduction des déchets et à la préservation des ressources naturelles de notre planète** avec la remise sur le marché de jouets de bonne qualité, le recyclage des déchets de jouets dont notamment ceux électriques et électroniques et les actions de sensibilisation auprès des enfants lors des collectes sous forme d'animation ludique et créative.

Source : <http://rejoue.asso.fr/actualites>



Plutôt que de jeter les jouets dont les enfants ne veulent plus, donnons-les à "Rejoué".

©Pauline Le Goff.

## Rénovation du pont à bascule au CET de Paihoro

Le pont à bascule du Centre d'Enfouissement des Déchets de Paihoro fait peau neuve. L'ancien pont avait 14 ans et a subi de nombreuses dégradations dues aux intempéries et aux nombreux passages des camions poubelles venant déposer leurs déchets au CET. Le nouveau pont bascule est désormais « hors-sol ».

De nouveaux travaux sont également engagés sur les autres sites de la SEP :

- **Motu Uta** : installation d'une borne automatique pour le dépôt nocturne des déchets (ville de Papeete)
- **Quai de transfert de la Punaruu** : rénovation des caniveaux pour une meilleure gestion des eaux de pluie et construction d'un nouveau pont à bascule hors-sol.



## LES CORBEILLES PUBLIQUES À VOTRE DISPOSITION



Associations, clubs sportifs, agences événementielles, n'oubliez pas que la SEP met à disposition des paires de corbeilles publiques adaptées au tri des déchets lors de vos manifestations !

Pour en bénéficier, il vous suffit de verser une caution d'un montant de 20 000 xpf par paire et de signer une convention avec la SEP dans laquelle vous vous engagez, non seulement, à trier les déchets mais aussi, à orienter ces derniers vers les bonnes destinations finales : soit les bacs verts et les bacs gris de la commune qui accueille votre événement, soit directement au CET de Paihoro (bac gris) et au CRT de Motu Uta (bac vert).

Pour tout renseignement, contactez-nous au 54 34 50 ou [sep@sep.pf](mailto:sep@sep.pf)

## CAMILLE EGRETAUD, UNE ÉCO-DÉLÉGUÉE IMPLIQUÉE



**Camille, 17 ans, en 1<sup>ère</sup> S au lycée Tuianu Legayic de Papara, est responsable des éco-délégués de son établissement. Cette jeune fille partage son temps entre sa scolarité, le karaté, le scoutisme et la lecture.**

**Depuis quand es-tu éco-déléguée au lycée ?**

Depuis cette année. L'an passé, j'étais peu au courant de cette initiative accordée aux élèves. Je voyais bien que le lycée mettait en

place des **actions écologiques, comme le tri des déchets**, mais je n'avais pas relié ça aux élèves éco-délégués.

**Qu'est-ce qui a motivé ta candidature ?**

Mon père travaille dans le domaine de l'environnement, donc je suis déjà sensibilisée à beaucoup de gestes en faveur de son respect et de sa protection. Ensuite, c'est un professeur qui a vu que j'étais motivée qui m'a poussée à **devenir responsable des éco-délégués**.

la **page internet du lycée en informations sur nos actions et nos projets**, etc. Nous sommes chapotés par un professeur référent.

**Quel est ton groupe de travail ?**

**Je suis coordonatrice du groupe "biodiversité"**. Pour l'instant, nos projets en sont encore au stade de la réflexion. Une fois que nous les saurons viables, nous les soumettrons au chef d'établissement.

**Quels sont ces projets ?**

Nous souhaitons planter des graminées pour attirer les vini, créer un jardin aromatique destiné à l'éducation au goût et à l'alimentation, créer un jardin suspendu dans certaines zones pour rafraîchir l'atmosphère dans les salles de classe, planter des arbres comme le moto'i pour attirer des espèces endémiques (pigeons verts notamment), améliorer l'arboretum du lycée pour que la fiche d'identité d'un arbre soit complétée par des



**En quoi consiste ta mission ?**

Avec les autres éco-délégués nous menons des actions **pour entretenir le label éco-lycée de notre établissement**. Pour cela, nous le défendons **autour de 6 thèmes centrés sur des problématiques liées à l'eau, l'énergie, la biodiversité...** Nous sensibilisons également l'ensemble des lycéens, des professeurs et des agents techniques.

**Comment travaillez-vous ?**

Nous sommes 5 à 6 éco-délégués par thématique, avec chacun un rôle précis. Par exemple, chaque groupe possède un coordonateur, **un reporter qui va alimenter**

informations sur son utilisation possible. **Ensuite, nous continuons nos actions en faveur du tri des déchets et de réduction du nombre de photocopies.**

**Que t'apporte ta fonction au quotidien ?**

Elle me permet de réfléchir sur ce qui peut être utile dans notre société. Elle m'apprend aussi à diriger un groupe et à me responsabiliser davantage.

**Quelle carrière envisages-tu ?**

Depuis très longtemps je sais que je veux travailler dans le domaine de la santé. Pour l'instant, j'aspire à devenir médecin.

## UN AMI WALLISIEN EN STAGE À LA SEP

Suite à un accord passé entre le territoire de Wallis & Futuna et la Polynésie française, Monsieur Sosefo MALAU, agent permanent de l'Administration supérieure de Wallis & Futuna est venu effectuer un stage au sein de la SEP pendant deux semaines.

Chef d'équipe gérant 9 personnes au sein du Service Territorial de l'Environnement, Sosefo supervise la collecte des déchets à Wallis et à Futuna. Les ordures ménagères sont ramassées tous les jours dans les trois districts de Wallis et un tri sélectif a été installé pour les autres déchets avec la mise en place de bidons de couleurs différentes en fonction de leurs catégories.

Accompagnant l'équipe de terrain de la SEP dans ses tâches quotidiennes, Sosefo a pu ainsi comprendre le fonctionnement des installations de la SEP : le CET de Paihoro,



le CRT de Motu Uta, le quai de transfert de Temae à Moorea et le quai de transfert de la Punaruu.

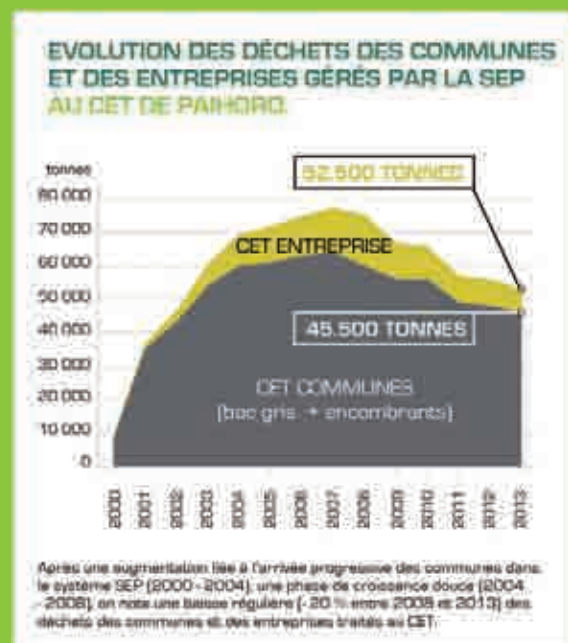
Sans pour autant pouvoir calquer le fonctionnement du traitement des déchets de Tahiti à Wallis, de part la différence de taille de territoire, ce dernier a trouvé néanmoins son séjour très enrichissant et souhaiterait appliquer certaines procédures pour améliorer le traitement des déchets chez lui.

Il repart avec l'objectif d'optimiser au maximum le traitement des déchets de son île.

## L'ANNÉE 2013 EN CHIFFRES

Le tri augmente, alors que nos bacs gris baissent.

RÉSULTATS 2013 ENCOURAGEANTS !



## FOCUS SUR L'ASSOCIATION RAINUIATEA

Il n'y a pas qu'à Tahiti qu'il y a d'heureuses initiatives écologiques, les îles ne sont pas en reste. A Raiatea, l'association Rainuiatea se mobilise depuis plusieurs années pour sensibiliser le public et l'encourager à soutenir un certain nombre de causes.



Cette association créée en 2009, **promeut la diffusion de messages de prévention et de sensibilisation** dans les domaines suivants :

- la protection de l'environnement et des écosystèmes, la préservation de notre patrimoine naturel
- la lutte contre l'addiction (drogue, alcool, violence)
- la défense des droits de l'enfant et de la famille
- le respect des autres et des valeurs sociales élémentaires

- associations spécifiques ou des personnes sans emploi ou des enfants dans le cadre d'ateliers créatifs en coordination avec les écoles et les enseignants.
- Par la création d'opportunités professionnelles pour des jeunes artistes à travers les spectacles de l'association.
- Par la promotion de la culture polynésienne au travers de spectacles et d'actions culturelles partout dans le monde.



L'association Rainuiatea a également **créé l'Ecole de l'Écologie** qui vient d'ouvrir ses portes aux enfants de deux établissements scolaires à Raiatea (Tumaraa et Uturoa). Ce sont donc 105 élèves au total, issus des classes de CE2, CM1 et CM2, qui sont formés depuis le mois de janvier 2014 **sur des sujets importants liés à l'écologie.**



### Comment sont diffusés ces messages ?

- Au travers d'évènements et de spectacles variés (musical, chanson, théâtre, danse et culture polynésienne) Rainuiatea cherche à sensibiliser le public sur les sujets et à l'aider à la prise de conscience de la nécessité du changement de comportement.
- Par la formation dans les domaines du spectacle : musique, chant, chorale, percussions, mime, théâtre, fabrication de décor et de costumes de scène à destination des membres de l'association mais aussi aux personnes en difficultés soutenues par d'autres

- Dans un premier temps, c'est la mobilisation de tous les acteurs de l'école et de tous les enfants qui va permettre d'apprendre les gestes éco-citoyens de base par :
- La modération de la consommation des fournitures scolaires
  - La pratique du tri sélectif systématique avec l'installation de bacs de tri
  - La sensibilisation sur la consommation de l'énergie et de l'eau
  - La modération du gaspillage alimentaire avec l'aide des cantinières

# DU CÔTÉ DES ASSOCIATIONS

< suite de l'article page 7

- La mobilisation des élèves sur le thème du partage. Puis, ce sont les bénévoles de l'association qui se déplacent dans les classes pour dispenser d'abord des cours théoriques d'une durée de 45 minutes comme la découverte des 4 éléments (la terre, l'eau, l'air et le feu) et leur importance dans notre vie, la consommation des familles **avec les gestes éco-citoyens à appliquer au quotidien**, la gestion des ressources marines et quelques notions d'agriculture...

Ces cours théoriques seront ensuite complétés par des séances pratiques comme la fabrication du compost, la plantation de graines et le suivi de leur évolution. Des sorties pédagogiques sont également prévues pour découvrir un élevage porcin ou bien la visite d'un dépotoir et d'un jardin de corail.

**Ce vaste programme se clôturera par une grande fête qui aura lieu en fin d'année et dont le thème sera « zéro déchet ».**

En plus de son action envers les écoles de Raiatea, l'association soutient également « le Bar à Fruits » implanté sur le marché d'Uturoa.

Les gérants de ce bar utilisent exclusivement des emballages biodégradables comme la barquette à crudités en canne à sucre ou les gobelets en carton qui peuvent être jetés dans le compost. Les épiluchures de fruits et de légumes partent également au compost et aucun film alimentaire ou emballage plastique n'est utilisé. Les produits vendus ne sont que des aliments sains contribuant à l'équilibre alimentaire, un des thèmes que l'association met en avant.

**ASSOCIATION RAINUIATEA :**

[www.rainuiatea.org](http://www.rainuiatea.org)

Email : [rainuiatea@live.fr](mailto:rainuiatea@live.fr)



**LE BAR À FRUITS :**

**TOUS LES MERCREDI, JEUDI ET VENDREDI  
AU MARCHÉ D'UTUROA DE 10H00 À 14H00  
TÉL. : 70 32 32 / 28 10 59**

## APPAREILS ÉLECTRONIQUES À JETER ?

Les ordinateurs, imprimantes, décodeurs, téléviseurs et autres équipements électriques et électroniques sont particulièrement polluants pour l'environnement et peuvent s'avérer dangereux pour l'homme. Il est indispensable de ne pas les traiter comme n'importe quel déchet.

## TARIFS 2014

**Tarif particulier : 88 Fttc/kg**

**Tarif entreprise : 99 Fttc/kg**

### DÉPÔT DES APPAREILS ÉLECTRONIQUES RÉSERVÉ AUX PARTICULIERS :

- ▶ TOUS LES MERCREDIS de 12h30 à 15h30 à la SEP, immeuble Paofai - RDC
- ▶ Contactez-nous pour tout autre dépôt un autre jour (54.34.50 - [sep@sep.pf](mailto:sep@sep.pf))







# LA PRESSE À CARCASSES SE DÉVOILE...



L'imposante presse à carcasses, se prépare à un prochain planning de compactage bien chargé auprès de toutes les communes de Tahiti en 2014. Ce programme est financé par la Polynésie française.

Depuis le lancement de la prime à la casse en 2009-2010 et le compactage en 2012 des déchets générés par le cyclone Oli en 2010 à Tubuai, la presse ne s'était plus déplacée en 2013 et était basée à Motu Uta.

Depuis 2005, près de **9000 épaves** ont pu ainsi être traitées et évacuées à défaut d'être abandonnées dans la nature. Chaque année plus de 6000 fûts sont compactés et exportés par les équipes de la SEP.

## COMMENT ÇA FONCTIONNE ?

L'épave est placée dans un premier temps sur un échafaudage afin d'être débarrassée de tout élément polluant : batterie, carburant, huile, toxiques liquides...



Elle est ensuite attrapée par le grappin afin d'être positionnée entre les mâchoires de la presse hydraulique qui la compacte. L'épave est transformée en un bloc d'environ 1m<sup>3</sup> et pèse 800 kg à 1,5 tonne selon les véhicules.



Ce bloc sera stocké dans un container puis exporté en **Nouvelle Zélande**. Arrivées à destination, ces épaves compactées sont broyées puis triées par matériaux. Le métal est fondu pour être recyclé.



# VOUS SOUHAITEZ VOUS DÉBARASSER DE VOS CARCASSES ?

## POUR LES PARTICULIERS

**CONTACTEZ VOTRE MAIRIE** qui vous communiquera les dates de passage de notre presse. Le service technique de la commune récupèrera votre carcasse selon le calendrier établi par cette dernière. La SEP se chargera de la dépollution, du compactage et de l'exportation pour recyclage. **La Polynésie française finance l'ensemble de ce projet.** En 2014, **TOUTES les communes de Tahiti seront concernées** : rendez-vous sur notre site internet [www.sep.pf](http://www.sep.pf) pour connaître le planning d'intervention sur votre commune.



**N'ABANDONNEZ PAS VOS CARCASSES DANS LA NATURE, AGISSEZ EN ÉCO-CITOYEN, FAITES APPEL À LA SEP OU RAPPROCHEZ VOUS DE VOTRE COMMUNE POUR CONNAÎTRE LA PROCÉDURE ET LE CALENDRIER D'ENLÈVEMENT.**

## POUR LES PROFESSIONNELS

Michel, notre commercial, se fera un plaisir de se déplacer dans votre entreprise afin d'évaluer le volume de vos déchets à compacter et vous proposer des solutions adaptées.  
Contact Michel : 54 34 53/79 52 03/sep@sep.pf

## OPÉRATIONS SPÉCIFIQUES PRIVÉES

Quelques sociétés font déjà appel à la SEP pour compacter leurs déchets. Ainsi, deux à trois fois par an, **les sociétés Petropol et Total** la sollicitent pour le traitement de leurs fûts de carburant qui sont compactés. 32 fûts de 200 litres = 1 bloc 1m<sup>3</sup>. Il existe des solutions adaptées et la SEP maîtrise totalement les procédés de compactage.



Tout récemment, la société **AMING** a remis des débroussailleuses à la SEP qui ont été réduites à leur plus simple appareil après avoir été dépolluées.



Avant compactage



Après compactage mélangé avec des drums.

## CONVENTION ENTRE COPY R ET LA SEP



La société COPY R vient de signer une nouvelle convention avec la SEP. Cet accord consiste à récupérer tous les photocopieurs en fin de vie et dépollués de la société pour les compacter et les exporter en Nouvelle-Zélande pour recyclage.

Auparavant, les machines étaient déposées à Motu Uta sans aucune garantie de leur devenir et de leur recyclage. Cette option ne convenait pas à Gérard Laguerre, directeur général de Copy R qui ne pouvait se résigner à imaginer **ces énormes appareils extrêmement polluants abandonnés dans la nature...**

### COPY R RECYCLE AUSSI !

La société Copy R, déjà impliquée dans le recyclage des photocopieurs depuis un certain nombre d'années, propose aussi bien aux entreprises, aux administrations qu'aux particuliers **de reprendre les appareils hors-service.**



Grâce à cette nouvelle convention, **les appareils sont désormais dépollués par Copy R** : les toxiques tels que les toners, les câblages, les éléments électroniques et les batteries sont mis de côté (la SEP les reprend également pour les exporter en Nouvelle Zélande). Les carcasses des photocopieurs récupérés par la SEP **sont ensuite compactées et les blocs de ferraille sont placés dans des containers qui partiront, une fois remplis, vers la Nouvelle-Zélande pour traitement.**

La SEP effectue un ramassage environ une fois par mois et le 11 février dernier, ce sont 40 machines qui ont été récupérées et compactées par le « monstre de fer ».

Ces derniers sont ensuite réparés avec des pièces viables issues de photocopieurs bons à jeter puis sont re-proposés à la location avec une garantie de **10 ans**. Pour information un photocopieur neuf est actuellement vendu avec une garantie de 5 ans... Ce qui démontre que le recyclé, non seulement fonctionne très bien **mais dure aussi plus longtemps !**

**COPY R : Vallée de Titioro - Papeete**  
**Tél : 80 06 44**



## COMMENT TRANSFORMER UNE PALETTE EN PORTE MANTEAU !



### 1 - OUTILS

Une palette  
Une scie  
Un pied de biche ou un marteau  
De la peinture et des pinceaux  
Des crochets ou des attaches  
Une ponceuse



### 2 - ENLEVER

Enlever toute la partie arrière de la palette à l'aide d'un marteau ou d'un pied de biche.

Scier les visser qui dépassent si nécessaire.



### 3 - PONCER

Poncer la palette et bien nettoyer les planches.



### 4 - PEINDRE

Peindre la palette avec les couleurs sélectionnées.



### 5 - RAJOUTER ET FIXER

Rajouter les crochets ou fixer des attaches qui serviront à suspendre les affaires. Fixer votre palette à l'endroit souhaité.

Et voilà, le tour est joué !

## GAGNANTS DU DERNIER JEU-CONCOURS



Bravo à Eva OPUU qui remporte la TV 32" en jouant avec le bulletin papier et à Violette TEIPOARII, qui gagne une GoPro en jouant sur notre site [www.sep.pf](http://www.sep.pf).

### LES BONNES REPONSES ETAIENT :

1. Dans quelle ville va se lancer le concept des « bus roots » ?

C - New York

2. Que signifie la SERD ?

A - La Semaine Européenne de Réduction des Déchets

3. Qu'est ce que le lombricompostage ?

B - Un compost réalisé avec des vers de terre

4. Quelle est la commune qui arrive en tête du classement du taux de captage ?

C - Arue

5. Où se trouve le Centre d'Enfouissement des déchets ?

A - Paihoro



# JEU CONCOURS N°30

1. Combien de camions poubelle possède la ville de New York ?

- A - 2500
- B - 5000
- C - 7000

2. Dans quel lycée Camille Egretaud exerce t-elle son rôle d'Éco-déleguée ?

- A - Lycée Tuianu Legayic de Papara
- B - Lycée Samuel Raapoto d'Arue
- C - Lycée Paul Gauguin de Papeete

3. D'où vient Monsieur Sosefo Mahalo, qui a été stagiaire à la SEP ?

- A - d'Hawaï
- B - de Fidji
- C - de Wallis et Futuna

4. Pour quel type d'appareil la société Copy R fait-elle appel à la SEP pour son recyclage ?

- A - Machine à laver
- B - Aspirateur
- C - Photocopieur

5. Sur quelle île est basée l'association Rainuiatea ?

- A - Bora Bora
- B - Raiatea
- C - Fakarava

**JEU CONCOURS  
A GAGNER  
1 TV 32" LED  
DANS CE JOURNAL**



Complétez le bulletin réponse ci-dessous en mettant une croix dans la bonne case et déposez-le dans une urne SEP après avoir mentionné vos nom, prénom, n° de téléphone et adresse.

Voir la liste de localisation des urnes ci-contre.

## LOCALISATION des URNES DU JEU CONCOURS

- PAPEETE :** EDT Vaima, SEP Paofai, CPS Mamao, OPT siège, Brasserie de Tahiti (hall d'accueil)
- FAA'A :** OPT Centre, EDT Puurai
- PUNAAUIA :** OPT Tamanu, OPT Centre
- PAEA :** OPT Centre
- PAPARA :** EDT Centre, OPT C/mer
- TARAVAO :** OPT Centre, EDT Centre
- MAHINA :** OPT Pointe Venus
- ARUE :** EDT PK 4,9 C/mont.
- PIRAE :** OPT Centre, Hyper U, Hopital Taaone
- MOOREA :** OPT Maharepa, OPT Papetoai, EDT Teavaro
- MAIRIES :** Maupiti, Raiatea, Tahaa, Bora Bora

Jeu papier valable du 19 mars au 04 avril 2014 pour Tahiti, Moorea, Bora Bora, Raiatea, Taha'a et Maupiti.

Jeu sur sep.pf valable du 17 mars au 10 mai 2014.

Le règlement et des coupons réponses sont disponibles à la SEP, immeuble Paofai, face à la Maison de la Culture. **Résultat du jeu dans notre 31<sup>ème</sup> numéro, sortie prévue en juin 2014.**

## BULLETIN RÉPONSE N°30

	A	B	C
RÉPONSE 1	<input type="checkbox"/>	<input type="checkbox"/>	<input type="checkbox"/>
RÉPONSE 2	<input type="checkbox"/>	<input type="checkbox"/>	<input type="checkbox"/>
RÉPONSE 3	<input type="checkbox"/>	<input type="checkbox"/>	<input type="checkbox"/>
RÉPONSE 4	<input type="checkbox"/>	<input type="checkbox"/>	<input type="checkbox"/>
RÉPONSE 5	<input type="checkbox"/>	<input type="checkbox"/>	<input type="checkbox"/>

Nom : .....

Prénom : .....

Téléphone : .....

Adresse : .....

.....



**TOUS LES BULLETINS MULTIPLES DES MÊMES JOUEURS SERONT ÉLIMINÉS.**



CARTONS



BRIGUES ALIMENTAIRES



# LE TRI DU BAC VERT

BOUTEILLES PLASTIQUE avec leur bouchon



BOÎTES MÉTALLIQUES



PAPIERS JOURNAUX



CANETTES ALUMINIUM



Découpe selon les traits et conserve-moi.

**JEU CONCOURS GRATUIT DU 17 MARS AU 10 MAI 2014**

**RENDEZ-VOUS SUR LE SITE**

**[www.sep.pf](http://www.sep.pf)**

**1 GOPRO  
A GAGNER**

